

I

# DOSYA

ECE PASINLI  
5375



=====

SOSYAL ANTROPOLOJİ

VE ETNOLOJİ

1970/21

1970/21

İSTANBUL ÜNİVERSİTESİ  
EDEBİYAT FAKÜLTESİ  
SOSYAL ANTROPOLOJİ VE ETNOLOJİ BÖLÜMÜ  
MEZUNİYET TEZİ

KONU:

1955-1960-1965 YILLARINDA TÜRKİYE'DE  
ŞEHİRLEŞMEYE ETKİ EDEN FAKTÖRLER VE  
ŞEHİRLEŞMİŞ YERLEŞMELERİMİZ.

PEDAGOJİ KİTAPLIĞI	
Kıtası No.	95
Tartip No.	

YÖNETEN: DOÇ. DR. NEPHAN SARAN

*Nephan Saran*

5735

ECE PASINLI

EKİM - 1970

## TEŞEKKÜR

İstanbul Üniversitesi Edebiyat Fakültesi Sosyal Antropoloji ve Etnoloji Bölümünde dört yıllık öğrenimim sırasında, olayları objektif ve derinliğine görmemi sağlayacak formasyonu bana verme arzusundan dolayı, sonsuz saygı duyduğum sayın Prof.Dr.C.W.Hart'a, yaptığım araştırma üzerindeki ilgisinden dolayı, aynı derecede saygı duyduğum ve izlemeğe çalıştığım sayın Doç.Dr.Nephan Saran'a sonsuz teşekkürlerimi sunarım.

Ayrıca bana bir çok konularda doğru görüşleriyle yardım eden Asistan Serap Ertüzün'e teşekkürü büyük borç bilirim.

## İÇİNDEKİLER

	- SAYFA-
1 - ÖNSÖZ	
2 - GİRİŞ	1
3 -ŞEHİR KAVRAMLARI	2
4 - ŞEHİRLEŞME KAVRAMI	5
5 - ARAŞTIRMANIN KONUSU, METODU ve SINIRLARI	10
6 - FAKTÖRLERİN DEĞERLENDİRİLMESİ	11
7 - TÜRKİYE'DE İLLERİN KABA DOĞUM ORANLARI	13
8 - İLLERİN YILLIK NÜFUS ARTIŞI	16
9 - İLLERDE TARIM SEKTÖRÜNDE ÇALIŞAN İŞGÜCÜ	18
10 - İLLERDE TARIM DIŞI SEKTÖRDE ÇALIŞAN İŞGÜCÜ	20
11 - İLLERDE OKUR YAZARLIK YÜZDESİ	23
12 - İLLER ARASINDAKİ GÖÇ RATIOUSU	26
13 - ŞEHİRLEŞMEYE ETKİ EDEN FAKTÖRLERE İLLERİN İNTİBAKI	29
14 - SONUÇ	33

## G İ R İ Ő

ŐehirleŐmeyi dŐnya Őzerindeki çoęu Őlkeler dikkatle izlemekte veya izlemeęe alıŐmaktadırlar.BŐtŐn memleketlerde deęiŐik hızlarda da olsa ŐehirleŐme gŐrŐlmektedir.

"Doęu Őlkeleri,Őzellikle memleketimiz,batı Őlkelerindeki ŐehirleŐmeyi yaklaŐık olarak yŐzelli yıl gecikme ile kovalamaęa alıŐıyorlar.Biz ok dikkatli hareket etmek,basakalarının tecrŐbelerinden ders almak suretiyle hataları dŐzeltmeęe ve tamircilik devresini yok edemezsek bile,mŐmkŐn olduęu kadar kısaltmaęa meęburuz"<sup>1</sup>

İleride rakamlarla ifade edileceęi gibi,fazla sanayilemiŐ olan vilâyetlerimizde ŐehirleŐme hızlanmaktadır.Bunun gibi,sanayilemiŐ memleketlerde ŐehirleŐme bakımından ok ileri gŐrŐnmektedir.Fakat ŐehirleŐmenin mi sanayii,sanayinin mi ŐehirleŐmeyi yaratacaęı kesin olarak belli deęildir.SanayileŐme ŐehirleŐmenin sebebi olsa bile,ŐehirleŐmeye sebep olan bir ok faktŐrden ancak bir tanesidir.

M.Ő.600 yıllarından evvel,Kingsley Davis'e gŐre ŐehirleŐme hareketlerini geciktiren eŐitli sebepler vardır.Mesela bilimsel hekimlięin yokluęu,Őehirlerdeki ŐlŐmleri arttırmıŐ;kŐylŐnŐn topraęa baęlı olması,kŐyden Őehire nŐfus akımlarını Őnlemis;bŐyŐk imalat sanayinin geliŐmemis bulunması,Őehirlerde toplanmayı avantajlı duruma getirmemiŐtir.<sup>2</sup>

Ziraî yoęunluęun yŐksek olduęu kŐy sahalarındaki gizli iŐsizlięin doęurduęu kŐyŐn itimi,nŐfusun fazlalaŐıp,topraęın kŐŐk parelara bŐlŐnmesiye kuvvetlenir.

BŐyŐk sanayinin doęmasıyla Őehirin ekimi fazlalaŐır.BugŐnkŐ duruma baktıęımızda,bulunan aŐı ve ilalarla dŐnyada ŐlŐm oranının azaldıęı,ulaŐımın fonksiyonunun anlaşılmasıyla İstanbul,Hamburg,Newyork gibi bŐyŐk limanların oęaldıęı,iktisadî Őretim sistemlerinde gelenekçilięin azaldıęı Őlkelerde teknolojinin,para ve kre-

1-Yavuz,Fehmi-R.KeleŐ'in"Őehir ve bŐlge plânlaması bakımından ŐehirleŐme hareketleri"ŐnsŐzŐ S.VII.

2 Davis,Kingsley-Origin and Growth of Urbanization in the World.

di sistemlerinin daha fazla geliştigi görülür.

İktisaden az gelişmiş bir ülke sayılan Türkiye'nin, Yine aynı gruba sokulan Pakistan'dan daha fazla gelişmiş olmasını, Türkiye'nin gelişmiş ülkelere nazaran coğrafi konum itibariyle daha merkezi bir yerde olmasına, batı ülkelerine daha yakın bulunmasına, Pakistan'ın sıcak ve yağışlı iklimi yerine Akdeniz ikliminin, insan davranışlarına daha az baskı yapmasına bağlayabiliriz.

Bu araştırmanın esas konusunu teşkil eden "Şehirleşmeye etki eden faktörler"e geçmeden evvel ŞEHİR ve ŞEHİRLEŞME kavramlarını tayin ve tarif etmeğe çalışacağız.

#### 1-İDARİ SINIRLARA GÖRE ŞEHİR:

Eskiden şehirler birtakım imtiyazlara sahiptiler. Pazar kurma hakkı sadece şehirlere veriliyordu. Kendini ve bulunduğu bütün bölgeyi koruma sorumluluğunu yüklenmişti. Şehirler surlar ve hendeklerle çevrilmişlerdi. Bugün bu kesin hudut ortadan kalkmıştır.<sup>3</sup>

Şehirin büyümesi ve belediye sınırları dışına çıkan geçişler, şehirin sınırlarını tamamen modifiye etmişlerdir.

Dünyada genel olarak, belediye sınırları içindeki nüfusa "Şehirli Nüfus" denildiği görülüyor. Hollanda, Yunanistan, Kanada ve Japonya gibi memleketlerde belediye sınırları; İngiltere, İsveç, Norveç, Danimarka ve Avustralya gibi memleketlerde belediyelerle birlikte diğer mahalli idare sınırları da şehir tasnifinde esas alınmaktadır.<sup>4</sup>

Memleketimizde de idarî kriter rol oynamaktadır. Bu duruma göre Van vilâyetinin 471 nüfuslu Gürpınar kazasında, İstanbul kadar şehir sayılacaktır.<sup>5</sup>

#### 2-NÜFUS KRİTERİNE GÖRE ŞEHİR:

Portekiz, İspanya, Puerto Rico gibi memleketlerde bu kıstas kabul edilmiştir.<sup>6</sup>

Genel olarak 2000 kişi esas alınır. Bunun sakıncalı olan yönü, 1999 nüfuslu iken şehir sayılmayan bir yerleşmenin, bir çocuk doğduğu anda şehirmi sayılacağıdır.

3 ~~Kit~~ Tanoğlu, Ali. Prof. "Şehir" Ders notları.

4 Encyclopedia Britannica, S.17

5 İstatistik Genel Müd. 1960 Genel Nüfus Sayımı, Telg. la alınan ilk neticeler. Negriyat no.408 s.10-16

6 Encyclopedia Britannica

Bizde idarî kriterle,nüfus kriteri birbirinin içinde yürütölmektedir.Nüfus kriteri konusunda memleketler arasında anlaşmazlık vardır.Hemen hepsi ayrı sayılar tesbit etmişlerdir.

Yerleşme nüfus bakımından şehir sayılmasa bile sosyolojik bakımdan şehir sayılabilir-mesleklerin çeşitlenmesi,komplex işbölümü bakımından-.

### 3-TARİH KRİTERİNE GÖRE ŞEHİR:<sup>7</sup>

Tarihe başvurarak bir dereceye kadar şehirleri köylerden ayırabiliriz.Şehirin mazisini ortaya koyan,kaleler,surlar,kalıntılarına dir.Prof.Ali Tanoğlu'na göre,bu unsurlar,rakkamlardan daha sağlam unsurlardır.Bu metodun sakıncalı yönü,tarihte kurulan büyük şehirlerden bazılarının ortadan kalkmış,veya köy haline gelmiş olmasıdır.Yeni gelişen memleketlerde de tarih kriterini yerine yerleştiremeyiz.

İktisadî kriterde bu tariflerde önemli rol oynar.

### 4-İKTİSADİ KRİTERE GÖRE ŞEHİR:

Ratcliff der ki "şehir mal ve hizmetlerin,üretim,yoğaltım ve dağılım vetiresinde toplumun devamlı surette değişen ihtiyaçlarına cevap vermek üzere ortaya çıkan iktisadî bir mekanizmadır."<sup>8</sup>

Şehir iktisadî hayat ve münakale merkezidir.Tabii çevrenin içindedir,fakat köy kadar tabii çevresini bağlı değildir.Şehirde insanlar arasında kompleks bir iş bölümü vardır.Köy ürettiği malı dışarı satarsa da-özellikle iktisaden az gelişmiş ülkelerin köyleri-hâlâ kapalı ekonomi devrinde sayılabilirler.Bunun sebebi çoğunlukla ulgımın eksikliğidir.

### 5-SOSYOLOJİK KRİTERE GÖRE ŞEHİR:

Louis Wirth'e göre şehir "Toplumsal bakımdan benzerlik göstermeyen fertlerin meydana getirdiği,nisbeten geniş yoğun nüfuslu,devamlılık vasfı olan yerleşmedir."<sup>9</sup>

7 Tanoğlu,Ali.Prof. "Şehir"Ders notları.

8 Ratcliff,R. "Urban Land Economics" S.19

9 Wirth,L. "Urbanism as a Way of Life "

Buna anti-tez olarak bazı ilim adamları, şehiri yukarıdaki tarifde söylendiği gibi kabul edersek Londra'nın merkezi olan City'nin şehir sayılmaması icabettiğini, çünkü burasının gece tamamen boşaldığını ve devamlılık unsurunun ortadan kalktığını ileri sürerler. Halbuki Londra misalindeki durum California'da da meydana gelmekte ve merkezde çalışan işgücü, gece, gene şehrin sınırları içinde olan yerlerde ikâmet etmektedirler ve devamlılık unsuru süre gelmektedir.

Sosyologların çoğu büyüklük, sosyal temaslar, Kompleks bir iş bölümü, buluşlar ve yaratıcılık, ortak idarenin şehirlerin esas tanımlarında rol oynayacak faktörler olduklarını ileri sürmektedirler. Çeşitli kriterlere göre yapılmışa çalışılan şehir tariflerinin hepsine bir çok yönlerden itiraz edilebilir. Bu da gösterir ki, Bu kriterlerin hiç biri şehrin tanımını yapmaya kâfi değildir. Ancak tanıma yaklaşılabilir. Bunun sebeplerinden biri dünyada fonksiyon, coğrafi mevki, iklim dolayısıyla çok çeşitli şehirlerin doğmuş olması ve bir tek tanımın bunların hepsini içine alma yeteneğinden yoksun olmasıdır. Prof. Ali Tanoğlu'nun ders notlarında belirtildiği gibi coğrafya bakımında şehir ise "toprakla bağlılığını az çok kaybetmiş bir yerleşmedir. Şehrin hayatı diğer yerleşmelerle ilişkilerine dayanır, şehirler ilmi, idari, sanayi merkezleridir. Şehir bunlarla ayakta durur." tanımını kabul edersek sosyologların yaptığı tanımdan uzaklaşmış olacağız.

Görüldüğü gibi, şehirlerin fonksiyonlarının çeşitli olması kadar, ilimlerin görüş açılarının da değişik olması bir tek tanıma yönelmeyi engellemektedir. Köylerde kültürün kendi kültürleri olması, şehirlerde ise nisbeten polikültürün bulunması, haberleşme imkânları, kominikasyon kolaylıkları, şehri köyden ayıran ve cazip kılan bir etkidir.<sup>10</sup> Genellikle bazı ileri memleketlerde köy ve şehir ayrımı eskisine nazaran azalmıştır. Şehirde yaratılan, bulunan, uygulanan değer ve fonksiyonlar geç de olsa şehirlere köylere yayılmaktadır,

---

10 Bağcı, Emel. "Şehirselsel Toplum Kalkınması Açısından Ülkemizde Şehirleşme Hareketleri" S. 2



## ŞEHİRLEŞME KONSEPSİYONU

Şehirleşme hakkında mevcut dört tanım grubu:<sup>11</sup>

1-Birinci gruptakiler şehirleşmenin "fikirleri, hareket tarzlarını, ve değer yargılarını şekillendiren, şehir dışı yerlere doğru yayan toplumsal bir gelişim",<sup>12</sup> şehre mahsus bir hayat tarzının gelişmesi ve bunun değer yargılarında husule getirdiği değişiklik" olarak tanımlamaktadırlar.

Bu gruptakiler şehirleri, şehirleşmenin sebebi olarak kabul etmektedirler ki, bû, bizim araştırmamız için düşündüğümüz metoda aykırı gelmektedir. Çünkü bizce, şehirleşme şehirlerin doğma sebebi-dir.

2-Bu gruptaki ilim adamları şehirleşme "Büyük şehirlerle ortaya çıkan ve büyük şehirlerin özelliği olan sanayi ve ticaretin, kişisel ve toplumsal münasebetlerin yayılma alanını genişletmesidir" derler.<sup>13</sup> Bu grup, sebep ve sonucu birbirine karıştırdığı için tenkit edilmişlerdir. Fakat göz önüne almak gerekir ki, örneğin ulaşım, demir yolları, büyük sanayiinin doğmasında baş rolü oynamış, yine büyük sanayi inkılabı ulaşımın, demir ve kara yollarının büyük ölçüde gelişmesine sebep olmuştur. Demir yolları, demir-çeliği Büyük Sanayiye getirmiş, Büyük sanayi demir yollarına yine demirden ray vermiştir.

3-Bu grupta tanımlar mevcut olmamakla beraber, şehirleşmenin ne olduğu ima edilmeğe çalışılmaktadır. Dr. Ruşen Keleş'e göre tanımın yerine, terimin nerede, nasıl kullanıldığına bakarak kavramı daha iyi analiz etmek mümkündür. Fakat kesin bir tanımın vereceğini, çeşitli fikirlere sahip insanlar tarafından başka yönlere çekilebileceği için, terimlerin kullanılış yerleri veremez.

4-Dördüncü grup, şehirleşmeyi, bir nüfus temerküzü ve temerküz olan şehirlerin sayılarının artması olarak kabul ederlerki,<sup>14</sup> bu tanımlarda yalnız nüfus göz önüne alınmış, diğer faktörlerin şehirleşmeyle paralel olarak azalıp çoğalmaları bir yana bırakılmıştır.

---

11 Keleş, Ruşen. Dr. "Şehir ve bölge Plânlaması Bakımından Şehirleşme hareketleri" S.27

12 Wirth, L. "Urbanism as a way.." S.48

13 Park, R. "Urbanization and newspaper circulation" Vol.35 S.69

14 Keleş, Ruşen. Dr. "Şehir ve bölge Plânlaması bakımından..." S.29

Bu araştırmanın metodu genel olarak ikinci gruptaki ilim adamlarının düşüncelerine uymaktadır. Onlardan fazla olarak, nüfus artışı, doğum ve tahsil incelenecektir. Şehirleşme hareketlerinin şekillerinden biri, yeni şehirlerin kurulması, diğeri ise mevcut şehirlerin nüfus ve alan bakımından büyümesi ve gelişmesidir.<sup>15</sup> Türkiye'deki şehirleşme olayı daha çok mevcut şehirlerin büyümesi şeklinde olagelmektedir.

Ülkeler üzerinde, gelişmiş ülkeler, az gelişmiş ülkeler olarak ayırım yapıldığı zaman esas söylenmesi gereken, iktisaden ve teknolojik alanda az veya çok gelişmiş olmalarıdır.

Gelişmiş ve az gelişmiş ülkelerde şehirleşme hareketlerinin birbirinden ayrı özellikleri vardır. İktisaden gelişmiş ülkelerde şehirleşme, piyasa mekanizmasının hakim bulunduğu liberal bir sistem içinde başlamış ve gelişmiştir.<sup>16</sup> Sanayileşmeye başladıkları zaman bu ülkelerde nüfusun kaynaklara nazaran nisbeten az olması<sup>17</sup> ikinci özelliktir. Az gelişmiş bir ülke olmasına rağmen Türkiye'nin de kaynaklarına nazaran orta derecede nüfuslanmış<sup>18</sup> bir ülke olduğunu görüyoruz. Sanayileşme sırasında büyük nüfus artışlarına sahne olup, son derece gelişen İngiltere, Almanya, Hollanda ve Belçika'ya bakıldığı zaman, Türkiyenin de, içinde bulunduğu iktisaden gelişme temayülü ile -diğer faktörlerin de yardımıyla - en iyi şekilde şehirleşmeye intibak edeceğini ümit edebiliriz.

Sanayileşmiş ülkelerde, şehirleşme hareketleri daha çok şehirlerin çekme (pull) kuvvetiyle meydana gelmiştir.<sup>19</sup> Halbuki Türkiye'de yapılan bazı araştırmaların sonuçlarından anladığımıza göre, şehirin çekim faktöründen daha önce köyün itim faktörü işlemeğe başlamaktadır. İstanbul Üniversitesi Edebiyat Fakültesi Sosyal Antropoloji ve Etnoloji Bölümünün Zeytinburnu Gecekondu bölgesinde yapılan araştırmasında, "Memleketinize dönmek ister misiniz?" sorusu 6325 kişiye sorulmuş, bunların 5985'i Hayır ce-

---

15 Keleş, Ruşen. Dr. "Şehir ve Bölge Plânlaması Bakımından Şeh. Hareketleri" S.33-34

16 Myrdal, G. a.g.e. S 26-27

17 Hauser, P, a.g.e. S.90-91

18 Tanoğlu, Ali. Prof. "Nüfus ve Yerleşme" S.177

19 Hoselitz, B. "The city, the factory, and economic growth" in Hett and Reiss S.539-541

vabı vermiştir.5985 kişiden 108 fazla cevapla 6093 cevap alınmıştır.Bu cevapların %55'i açıkça köyde toprakları olmadığı için dönmediklerini belirtir.Ancak % 7.33 şehirin daha iyi olduğunu söylemektedirler.Geri kalanlar belirsiz cevap vermişlerdir.<sup>20</sup>Bu da az gelişmiş ülkelerde ,sanayileşmiş ülkelerin aksine köyün itiminin önemli bir rol oynadığını bize rakamlarla gösterir.İktisaden gelişmiş ülkelerde şehirlerin yeni olmasında şehirleşme hareketlerinin bir özelliği olarak gösterilmektedir.<sup>21</sup>

Şehiri besleyen köylü nüfustur.Köylü nüfus miktarı azaldıkça<sup>22</sup> şehirin köyden nüfus çekme miktarıda azalmaktadır.Şehirleşme hızının azalmasının bir sebebi de,şehirlerde yaşayan nüfus nisbeti arttıkça ,artış nisbetinin hep aynı tutulmamasıdır.

Türkiye'de bilhassa sanayileşmiş şehirlerde göndüğümüz(İst.) banliyölere ~~yaka~~ yayılma (suburbanization) diğer bir özelliktir, İstanbulun Londra ve Ankara asfaltı kenarındaki sanayi faaliyetleri buna en güzel örnektir.

Az gelişmiş ülkelerde sür'atli şehirleşme oranına paralel olarak,sanayi sektöründeki iş gücü oranında kayda değer bir artış olmamaktadır.<sup>23</sup>Şehirlerde nüfus artışı,sanayileşmeden hızlı gitmektedir.Şehirin,fazla gelen nüfusu emme kabiliyeti yetmemekte,gelenler gayri muayyen işler sınıfını yaratmakta,bir yandan da büyük ölçüde işsizlikler meydana gelmektedir.

P.M.Hauser'e göre<sup>24</sup>yeni gelişen ülkelerde genel olarak şehirler sanayi merkezi olmaktan çok,ticari ve siyasal merkezler olup bir çokları eski kolonilerin merkezlerini teşkil edenler.Bu ülkelerde tamamiyle sanayi şehirleri bulmak güçtür.Ve bu yüzden bir şehir diğer şehirlerin aleyhine çok fazla büyür.

Mark Jefferson'un<sup>25</sup>en büyük şehir kanunu diye adlandırdığı ve bütün ülkelere teşmil ettiği bu olay "Bir ülkede başta gelen şehirin diğer şehirlerle ölçülemeyecek kadar fazla büyümesi ve millî duygu ve imkânların ifadesi haline gelmesini" ifade etmektedir.

20 Hart,C.W.Prof.Dr. "Zeytinburnu Gecekondu Bölgesi" S.242-251

21Hoselitz ,B. a.m. S.539-540

22 Davis and Golden. "Urbanization and the Development" S.125

23 Keleş,Ruğen.Dr. "Şehir ve Bölge Planlaması ...." S.64

24 Hauser,P. "Cultural and Personal Obstacles to Economic Development in the Less Developed Areas" S.86-88

Bu fikri Türkiye'de doğrulayan delil İstanbul'un kendidir, Primate City terimini en güzel şekilde gösterir.

Zeytinburnu veya İstanbulun diğer mahallelerinde gördüğümüz gibi köylerden gelenler çoğu zaman belli mahallelerde ve semtlerde toplanmakta ve geldikleri bölgeyle olan toplumsal ve iktisadi bağlarını kesmemektedirler.<sup>26</sup> Bu da şehirlik şuurunun mevcut olmamasındandır. Sosyal Antropoloji Bölümünde yapılan Gecekondu araştırmasından ve çeşitli fabrika araştırmalarından da bu sonuç çıkarılmaktadır.

Dünyada, genel olarak, şehirleşme hareketlerini doğuran faktörler -Kesin olmasa bile - ikiye ayrılır.<sup>27</sup>

1-Belli bir iktisadi ve teknolojik gelişim seviyesini ve şehirleşme ortamını hazırlayan ön şartlar:

Bunlar, tarımda nüfus yoğunluğu ve tarımsal üretim fazlası teknolojik gelişmeler ve halen devam eden sanayi inkılabıdır.

2-İkincisi şehirleşme hareketlerini hızlandıran özel faktörlerdir ki bunlar da<sup>28</sup> iktisadi faaliyetlerle tarımın ilgisi ve sanayi mamullerinin, köyün ürettiklerinden daha çabuk ve kolay talep edilir olmasıdır. Bir diğeri siyasal faktörlerdir. Çeşitli siyasal kararlar da şehirleşme hareketlerinin meydana gelmesinde etkili bulunmaktadır.<sup>29</sup> Ticaret serbestliğini sağlayan mevzuatın çıkarılması, idari merkezilik, bölünmüş veraset sistemleri, iktisadi kalkınma planları siyasal bakımdan şehirleşmeyi hızlandıran faktörlerdir.

Şehirlerin hür havası, kültürel imkânlar, cazip hayat şehirleşmeye etki eden sosyal ve psikolojik faktörlerdir. Şehirleşmenin etkisiyle şehirlerde bazı problemler ortaya çıkmaktadır.

Nakil vasıtaları ve yollar yetmemekte, çok daha geniş yollar daha fazla taşıt, metro ihtiyaç haline gelmektedir. Rakkamlara bağ vurmadan görülecek olaylardan biri mesken ve sosyal tesisler ye-

26 Hoselitz, B. "Cities in advanced and under developed countries" Vol.4 1954-55 S.332

27 Keleş, Ruşen. Dr, "Şehir ve Bölge...." S.71

28 " " " " " S.83

29 " " " " " S.91

tersizliđi ve iskânın dikey bir şekilde esansör vasıtasıyla yükselmesidir. Açıklık sahaların azalmasının ise çalışan insan ve çocuklar üzerindeki olumsuz tesiri ayrı bir araştırmaya değer önemdedir. Şehirin plânsız şekilde büyümesi, sosyal hizmetlerin görülmesini zorlaştırmaktadır. Şehirlerin etrafına yayılan gecekondu plânsız gelişmeye iyi bir misâldir. Genellikle, gecekondu, sanayiın geçtiđi işgiler tarafından yaratılır, denmekteyse de sanayileşme ile ilgisi olmayan yerlerde gecekonduların doğduđunu görüyoruz. O halde sebeplerini daha başka faktörlerde aramamızın geređi açıktır.

Şehirliiler arasında birbirlerine karşı ilgi azdır. Zeytinburnu gecekondu bölgesinde görülen ilgi hiç bir zaman, İstanbul'un diğer semtlerinde bu derece görülmez. İnsanlar birbirlerinden uzaklaşırlar. Bu uzaklaşma bazen Durkheim'in anomie diye vasıflandırdığı insanın kendini yapayalnız hissetmesi olayına da yol açabilmektedir.<sup>30</sup>

Sosyal Antropoloji Bölümünde yapılan çeşitli araştırmalarda görüldüğü üzere, aile köyden geldikten sonra küçülmekte, iktisâdî şartlar çocuk yapma olanađını kısıtlamaktadır.

İşsizlik, anomie, aile bakısının çocuđun üzerinden kalkması, çocuđun taptığı otoritenin çok önemli olmadığını görmesi gibi etkenlerle suçluluk psikolojisine yaklaşılr. Sosyal Antropoloji Bölümü Doçenti Dr. Nephân Saran'ın "İstanbul şehrinde polisle ilgisi olan onsekiz yaşımdan küçük çocukların sosyo-kültürel özellikleri hakkında bir araştırma" adlı kitabında belirtildiđi gibi İstanbul'da suç işleyen 2342 çocuđun % 33.1 ini İstanbullular, % 69.9 unu da haricden gelenler teşkil etmektedirler. Daha sonraki rakamlar bu suçluların önemli bir kısmının İstanbul'a geldikten hemen iki üç sene sonra suç işlediklerini göstermektedir.

---

30 Gertler, L, "Why Control " S.153

Bu, çocuk sağlığında şehre intibeksizliğin bir etkisi ola -  
bileceği fikrini akla getirmektedir.<sup>31</sup>

#### ARAŞTIRMANIN KONUSU, METODU, SINIRLARI

Bu araştırmada Türkiye'de, şehirleşmeye olan etkileri bakımın-  
dan altı ana faktör incelenecektir. Bunlar Kaba Doğum oranı, yıl-  
lık Nüfus Artışı, her ilde gelenin gidini ratiosu, Tarım sektörü  
ve Tarım dışı sektörde çalışan işgücü yüzdesi, ve nihayet okuma  
yazma bilenlerin yüzdesidir.

Bu faktörler 1955, 1960, 1965 yılları için incelenmiştir. Tür -  
kiye'de şehirleşme nin 1950 yıllarında başladığı bilindiği halde  
Devlet İstatistik Enstitüsü Genel Nüfus sayımlarındaki yetersiz-  
lik 1950 yılına kadar inmemize engel olmuştur.

Kaba Doğum Oranı aşağıdaki formülle ifade edilir:

$$\frac{\text{İstenilen yıldaki 0-1 yaş arası çocuk sayısı}}{\text{Aynı yılın genel nüfusu}} : 100$$

Araştırmanın yapıldığı yıllar için genel nüfus sayımlarının  
verdiği sayı 0-4 yaş arasındaki çocuklara aittir. (0-1) yaş gru-  
bunun sayısını bulmak için verilen rakkam dörde bölünerek kul-  
lanılmaktadır. 0 halde formülümüz şu duruma gelecektir:

$$\frac{0-4}{4} : 100; \text{ Kaba Doğum}$$

Genel Nüfus

**NÜFUS ARTIŞI:** Genel nüfus sayımlarından bulunan beş yıllık  
artış beşe bölünmüş, senelik artışlar bulunmuş, bunlardan da ,  
bir önceki yıla göre , bir sonraki yıldaki yüzde artış hesap e-  
dilmıştır.

**GÖÇ RATIOUSU:** Her il için gelenin gidene ratiosu bulunmuştur.

Yani her ilimizde, o ilden giden 100 kişiye mukabil gelen  
kaç kişidir? Bu faktörün incelenmesinde kullanılacak rakkamlar-

31 Saran, Nephân. Doç. Dr. "İstanbul şehrinde polisle ilgisi o-  
lan 18 yaşından küçük çocukların sosyo-kültürel özellikleri  
hakkında bir araştırma" S.153

da Sosyal Antropoloji Ve Etnoloji Bölümü öğrencisi Taylan Akkayan'ın Türkiye'de göç hakkında yaptığı mezuniyet tezinden faydalanılmıştır,

**TARIM VE TARIM DIŞI SEKTÖR:** Her ildeki faal işgücünün içinde tarımda çalışan işgücü yüzdesi bulunmuştur. Diğer sektör yüzdesinde aynı şekilde bulunmuştur. İkinci sektöre sanayi (istihraç, imalat, inşaat), elektrik, gaz istihsalı, ticaret, banka, sigorta, nakliyat, genel hizmetler, iyi tarif edilemeyen gayri muayyen işler dahildir.

Özellikle tarım yüzdesinin düşük veya yüksek oluşu ile ilgilendirilmektedir. Tarım yüzdesinin düşük, sanayi yüzdesinin yüksek olduğu yerlerde, ancak, hizmet, ulaşım, istihraç v.s. gibi faaliyetler yer alacağı için tarım haricinde kalan bütün faaliyetler Tarım Dışı Sektör başlığı altında toplanmıştır.

**OKUR YAZAR YÜZDESİ:** Her ilin 6 ve daha yukarı yaştaki toplam nüfusu içinde okur yazar yüzdesi ve ayrı ayrı erkek, kadın nüfusun okur yazar yüzdesi bulunmuştur.

$$\text{Okur Yazar Yüzdesi: } \frac{\text{Okur Yazar Sayısı}}{\text{6 ve daha yukarı yaştaki toplam nüfus}} \cdot 100$$

Türkiye'de öğrenim 6-7 yaşında başladığı için 6 ve daha yukarı yaşlardaki toplam nüfus esas alınmıştır. 1955-1960-1965 yıllarında genel nüfus sayımlarında 6 ve daha yukarı yaşlardaki toplam nüfusun illere göre dağılımı verilmiştir.

#### FAKTÖRLERİN DERECELENDİRİLMESİ

Eldeki 6 faktörün her biri istatistikî metodlara göre 1. dereceden 10. dereceye kadar derecelendirilmiştir.

Kaba doğum, bir ülkede her sene iş gücüne katılmadan, istihlâke katılanları gösterir. Bu artış diğer nüfus artışlarına göre (göçe) tabii bir artıştır. Ve kaba doğumun fazlalığı şehirleşmeyi arttıracak bir faktör değildir. Bu yüzden kaba doğum oranı en az olan şehirleri 1., en fazla olan şehirleri 10. dereceye koymak üzere döküm yapılmıştır. Şehirleşmeyi, o şehirde yaşayanların artışına bakarak değerlendiren ilim adamlarımız vardır. Hakikatte, bazı organizeyonlar nüfus bir seviyeye gelmeden teğekkül etmez. Bu yüz-

den nüfus artışı şehirleşme için olumlu bir faktör olarak kabul edilmiş, nüfus artışı en fazla olan şehirlerden, en az olanlara doğru 1. dereceden 10. dereceye kadar şehirler yerleştirilmiştir.

Bir şehre göçün olabilmesi için o yerin bir çekim merkezi-hiç olmazsa yakın yerler için-olması lâzımdır. Az gelişmiş ülkelerde şehrin çekiminden çok köyün itimini kabul ettiğimiz halde, eğer o ilin ,yandaki illere nazaran fazla bir cazibesi yoksa, insanlar başka illere giderler. Özellikle o ile geldiklerine göre genede şehrin cazibesinden kurtulamamaktadırlar. O halde şehirlere olan göç ratiosunun yüksekliği ~~ide~~ şehirleşmeye olumlu etki yapmaktadır. Ve en fazla göç alan şehirler 1., 2. dereceye yerleştirilmişlerdir.

Bir ülkede tarımda çalışan işgücü yüzdesi gereğinden fazla yüksekse , sanayi sektörüne yeteri kadar iş gücü verilemeyecek demektir. Türkiye'de tarımda çalışan iş gücü fazla olduğu gibi bu sektörde gizli işsizlik de vardır. Üretim düşmeden bir ülkede tarımda çalışan işgücü ne kadar azalırsa şehirleşmeye o kadar fazla etkisi olur. Bu yüzden tarım sektöründe az işçi geliştiren iller 1., 2. derecelerde , daha fazla işgücüne sahip iller ise 10. derecelere doğru yerleştirilmişlerdir.

Tarım dışı sektör içinde en önemli yeri sanayi tutmaktadır.

Hizmet, ulaşımlar, istihraç, bankacılık, gayri muayyen işler faaliyetleri ancak faaliyetleri kurulduktan sonra sanayiinin yanınında olmaktadır. Meselâ hizmet sektörü , sanayiinin fazla makineleşmesiyle artan işgücünden dolayı istihdam kudretinin çok üstünde kadrolarla dolmuştur ki bu yüzden gelişmektedir. Ulaşım sanayiinin yarattığı en önemli fonksiyonlardan biridir. Tarif edilemeyen bir takım işler diye adlandırılan işportacılık v.s. yine sanayiinin çekimiyle şehre gelen tarım işçisinin sanayide iş bulamayıp serbest olarak çalışan bir sınıfıdır. Sanayiye olan bağlılıkları yüzünden bu iş kollarının hepsi sanayi sektörüyle birlikte tarım dışı sektör olarak bir demet halinde bağlanıp kullanılmıştır. Bu sektörün işgücü toplamındaki yüzdesinin yüksekliği şehirleşme çabalarının çokluğuna ve artacağına delildir.



Bu yüzden bu faktörün sınıflandırılmasında yüzdesi fazla olan şehirler 1. dereceye konulmuştur.

Tahsil şehirleşmeğe olumlu etki eden faktörlerden biridir, şehirleşmede sanayileşmeğe önemli rol vermekteyiz. Sanayide makina kullanma, ince teknik işler tabii ki tarımdan daha fazla yer tutmaktadır. Yapılan çesitli testlerden anlaşılacağı gibi tahsilli olan işçiler sanayi sektöründe genel olarak daha fazla başarılı olmaktadır. Tahsilin verdiği, zekâyı çalıştırma yeteneğinin buna faydası olduğu gibi, tahsil seneleri içinde mekanik âletlerin az da olsa verdiği alışkanlıkla fabrikada daha başarılı olmaktadır. Bu yüzden okur yazarlık yüzdesi yüksek olan şehirler daha düşük olanlara doğru 1. dereceden 10. dereceye kadar de-recelendirilmişlerdir.

#### FAKTÖRLERİN UYGULANMASI

Bu 6 faktörün hepsine uyan illeri ŞEHİRLEŞMİŞ yerleşmelerimiz diye adlandırabiliriz. Bunlardan 5 ve 4 faktöre bile uyanlar şehirleşmiş kabul edilebilir. Altı faktörden 1, 2, 3 tanesine uyanların şehirleşmeğe adım atıp atmadıkları incelenecektir. Hiç bir faktöre uymayanlar kendi durumları içinde mütalâa edilecektir.

#### İLLERİN KABA DOĞUM ORANLARI (TABLO 2-A, 2-B, 2-C)

1955, 1960, 1965 yılları için (0-1) yaş arasındaki artışların yüzdesini kaba doğum oranı diye adlandırmıştık. Kaba doğum oranı içine katılanlar istihsale değil, sadece istihlâke katılanlardır.

Bundan dolayı bu oranın yüksek olduğu illerde şehirleşmeğe katkısının az olması beklenir.

1955 Türkiye ortalaması (Tablo 1) 3.07 dir. Yani 1955 yılında (0-1) yaş arasında olanlar genel nüfusun % 3.07 sini teşkil etmektedir. Bu yüksek sayılabilecek rakam 1960 yılında % 2.92 ye 1965 de % 2.52 ye düşmektedir. Kaba doğum oranının azlığını şehirleşmeye uygun faktör olarak kabul ettiğimize göre 1965 yılına doğru bir azalma olduğunu görüp şehirleşmenin hızlanmasına yorabiliriz.

1955 yılında (Tablo 2-A) en düşük kaba doğum oranına İstanbul, en yüksek oranada (5.06-5.51) arasında Bingöl, Bitlis, Hakkâri,

Mardin, Siirt, Van sahiptir. Bunlar 10. dereceye dahildirler. İstanbul 1955 yılında bu oran bakımından hanüz tam olgunluğa ulaşmamış ve 4. derecede kalmıştır. Yine de İstanbul en düşük kaba doğum oranına sahiptir. Bunun sebebi şehir hayatının doğurganlığı kısıtlayıcı etkisidir. İstanbul'u 5. derecede Aydın, Çanakkale, İzmir takip eder ki kaba doğum oranları (2.76-3.21) arasındadır. Yani Türkiye ortalaması civarındadır. İstanbul'un kaba doğum oranı ise Türkiye ortalamasından düşüktür. İstanbul'dan sonra ikinci olarak geldiğini her zaman ifade ettiğimiz Ankara (3.68-4.13) sınıf aralığında yani 7. derecededir ki, bu sınıfta Artvin, Erzurum, Kastamonu gibi şehirleşme bakımından Ankara ile kıyas edilemeyecek şehirlerle beraber bulunmaktadır.

1955 yılında (Tablo 10) İstanbul yani 4. derecedeki şehir grubu 65 vilâyetin %1.54 ünü, 10. derecedeki şehirler % 10.77 sini teşkil etmektedirler. En fazla yüzdeye sahip olan grup (4.14-4.59) grubu yani 8. derecedir (% 30.77 ile) Afyon, Antalya, Trabzon, Erzincan, Konya seviyesinde 20 şehrimizi ihtiva etmektedir. Dikkati çeken bir husus Giresun, Ordu, Samsun, Sinop, Trabzon gibi Karadeniz bölgesinin önemli şehirleri bu sınıfta toplanmıştır (8. derece). Bu da kaba doğum oranı itibarıyla, demografik bakımdan bir ahenk içerisinde olduğunu gösterir. Doğu illelerimiz çoğunlukla yüksek kaba doğum oranına sahiptirler ve 10. derecede bu lunmaktadırlar.

1960 yılı için yapılmış tabloda (2-B) İstanbul'u yine 4. derecede görmekteyiz. 1955 yılındaki Aydın, Çanakkale, İzmir'in yerine Balıkesir, Bilecik, Bursa çıkmış (6. dereceden 5. dereceye) Aydın ise (2.76-3.21) sınıf aralığında iken (3.22-3.67) sınıf aralığına düşmüştür. Yine 1960 yılında (Tablo 10) 1. derecede 67 ilin % 1.49 u nu, 10. derece % 5.97 sini teşkil etmektedir. 1955 yılında 65 ilin % 10.77 si olan 10. derecedeki Bitlis, Siirt, Hakkâri, Mardin Muş, Van arasından Bingöl, Van, Mardin 9. dereceye (4.69-5.05) çıkmış, 10. derecenin yüzdesi % 5.97 ye düşmüştür. Bu arada 1955 yılında 65 ilin %19.2 si olan 9. derece, 1960 da % 8.96 ya, % 30.77 olan 8. derece %25.38 e düşerken daha yüksek derecelere doğru

iller kaymış yani kaba doğum oranları tedricen azalmıştır.1960da 7.derece olan (3.68-4.13) sınıf aralığına yığılmış bulunan grup 67 vilâyetin % 31.34 olan 21 ili kaplar.7.,8.,9. dereceler arasındaki deęişmelerden çok 7.6.,5.dereceye yükselenler daha dikkate deęerdir.1955 de 7. derecede olan Ankara,Denizli,Edirne,İsparta,Tekirdaę 1960 da 6.dereceye tekabül eden (3.22-3.67) sınıf aralığına sokulmuşlardır.Bu arada Burdur 8.dereceden,6.dereceye (3.22-3.67) yükselmiştir.Tablo 2-A ve2-B ye baktığımız zaman kaba doğumu yüksek olan illerin Doęu'da,düşük olanların ise Batı'da toplandığını görürüz.1960 yılında Türkiye ortalaması 2.92 dir (Tablo 1).1955 de Türkiye ortalaması üstünde ve civarındaki şehirlerin sayısı 4 iken (İstanbul,İzmir,Aydın,Çanakkale) 1960 yılında bu sayı 6 ya çıkmış tır(İstanbul,Balıkesir,Bilecik,Bursa,Çanakkale,İzmir).

1965 yılında Türkiye kaba doğum ortalaması 2.52 dir.Son sayım yılı,önceki iki yıldan düşüktür.(T.1).Tablo 2-C de 1.derecede yani (0.92-1.37) sınıf aralığında tek bir şehir vardır.Bu il İstanbuldur ve 67 vilâyetin % 1.49 unu teşkil eder(Tablo 1)

Kaba doğum oranı 1965 de düştüğü için Türkiye ortalaması civarında 1955 de illerin % 6.15 i,1960 da % 8.95 i varken bu sayı 1965 de % 2.98 düşmüştür.İlk bakışta ters bir görünüm arz etmekteyse de bütün illerin kaba doğum oranı azaldığından Türkiye ortalaması düşmüş,bu yüzden Türkiye ortalaması civarındaki şehirlerin sayısı azalmıştır.4.derecede,İstanbulun yerinde (2.30-2.75) 1965 de Çanakkale ve İzmir bulunmaktadır. Bunlar da bütün illerin % 2.98 ini teşkil ederler.1965 yılında 10.derecede hiç bir şehir kalmamış,hepsi bir kınıldanma göstererek,bir üst derecele re geçmişlerdir.Diğer faktörlerde de 1. dereceye yaklaşma temyülünde bulunan Kocaeli'nin 6.dereceden,5.dereceye yükselmesi dikkate deęer.Adana 1955 de 9.derecede iken,1960 de 8.,1965 de 7.dereceye yükselerek istikrarlı bir düşüş göstermiştir.İtiraf etmek gerekirkı bu oran bakımından bütün şehirlerimizde hafif de olsa bir düşüş vardır.Örneğin Van da, Adana gibi her beş yılda

bir, bir derece artış göstererek 10. dereceden, 8. dereceye yükselmiştir. Yine 1965 de, 1960 da olduğu gibi illerin çoğunluğunu toplayan-21 il- (3.68-4.13) sınıf aralığıdır (Tablo 2-C) ve tüm illerin % 31.35 ini teşkil ederler (Tablo 10).

Her üç sayım yılında da altı ve daha yukarı derecelerde bulunanlar Batı ve Trakya illerimiz, 7., 8., 9., 10. derecelerde bulunanlar Orta ve Doğu Anadolu illerimizdir. Diğer faktörlerle yaptığımız bağlantıda da Batı şehirlerimizde, şehirleşmenin daha hızlı gittiğini göreceğiz.

#### TÜRKİYE'DE, İLLERDE YILLIK NÜFUS ARTIŞI (TABLO 3-A, 3-B, 3-C)

1955 yılında (Tablo 3-A) Kastamonu, Kocaeli, Kütahya, Malatya, Niğde ve Tokat illerimizde nüfus artışı yerine, gerçek olarak veya Genel nüfus sayımlarındaki yanlışlıklardan dolayı düşüş görülmektedir. Uşak, Sakarya, Nevşehir, Kırşehir, Adıyaman vilâyet değildir. Geriye kalan 56 il içinde en fazla artış Amasya'da görülmekte ve 1. derecede yer almaktadır. Onu 2. derecede Ankara, 3. derecede İstanbul, 4. derecede Muş, Bitlis takibetmektedir. İzmir (3.36-4,16) sınıf aralığına tekabül eden 6. derecededir. Amasya, Muş Bitlis'in nüfus artışı bakımından yüksek derecelerde oluğu göza çarpmaktadır, ve şehirleşmeğe temayülleri var gibi gözükmektedir. Halbuki bu iller nüfus artışı faktöründeki uygun temayülllerine rağmen diğer beş faktördeki düşüşlerle gerçek durumlarını bulmaktadır. Ankara, İstanbul, İzmir'in üst derecelerde olması normal ve diğer faktörlerdeki duruma uygun görünüştedir.

En düşük nüfus artışına sahip olan iller Artvin, Bilecik, Gümüşhane, Yozgattır. 10. derecede yer almışlardır ve 1955 yılında 56 ilin % 7.4 ünü teşkil ederler. Şehirlerin en yoğun olduğu sınıf aralığı (2.52-3.35)dir ki 7. derecedir ve vilâyetlerin %28.57 sini toplamıştır. 1955 yılında Türkiye nüfus artışı ortalaması (Tablo 1) 2.49 dur. Bu sayının düştüğü sınıf aralığında (8. derece) ve bir üstteki sınıf aralığında (7. derece) 28 ilimiz vardır, 56 vilâyetin % 50 sini teşkil ederler. Bu faktörde 1., 2., 3., 4. derecelerdeki iller ise tüm illerin % 8.94 ünü teşkil ederler, halbuki her içinde 1., 2., 3., 4. dereceler şehirleşmeğe en uygun sınıf aralıklarıdır, şehirleşmeye temayülün arttığını, ancak bu

derecelerdeki il sayılarının artışı gösterir.1960 yılında (Tab.1) Türkiye ortalaması %3.06 dır yani yılda genel nüfusa nisbetle % 3.06 lık bir nüfus artışı olmaktadır.1960 yılında(Tablo 3-B) yine illerin yüzde 43.7 si (28 il) 7.derecede toplanmıştır.

İstanbul,Ankara düşüş göstermiş,İstanbul 3.dereceden,4.dereceye,Ankara 2.dereceden 6.dereceye düşmüş,İzmir'de hiç bir hareket görülmemiştir.En düşük nüfus artışı yüzdesine sahip iller 10.derecedeki Kayseri ve Yozgattır.Kayseri 9,dereceden 1960 da 10.dereceye düşmüştür.Bu iller bütün illerin % 3.7 sini teşkil ederler.1.,2.,3. derecelerde hiç bir vilâyet görülmemekte,4.derecede (5.04-5.87) sadece Van yer almaktadır ki ,Van'ın zaten kaba doğum oranında olduğu gibi nüfus artışıdaki yüksekliğin -den başka özelliği yoktur.Bu nüfus artışı yüksekliği Van'ın şehirleşmesine kat'iyen delil değildir.Evvelce ifade edildiği gibi tek faktöre uymak,şehirleşmeğe sebep olmaz.1960 yılında illerin %43.7 sinin toplandığı sınıfa 1960 Türkiye ortalaması düşmektedir.Tablo 3-B de N'in 65 olmasının sebebi Nevşehirin nüfus artışı bakımından düşüş göstermesi,Kırşehir'in ise henüz vilâyet olmamasıdır.

1965 yılında Türkiye ortalaması (Tab.1) 2.62 ye düşmüştür, 1960 da 2.49 dan 3.06 ya yükselen bu ortalama 1965 de tekrar düşmüştür.Tablo 3-C de görüldüğü gibi İstanbul yine 4.derecededir ve yıllık nüfus artışı %5.04-5.87 arasındadır.İstanbul ve M Van'ın aynı sınıfta bulunması Van'ın İstanbul seviyesinde bir şehir olduğunu göstermez.Ankara 6.dereceden 5.dereceye çıkmış, İzmir düşüş göstererek 6.dereceden 7.dereceye inmiştir. 1965 yılında iller Türkiye ortalaması civarında yoğunur.(2.52-3.35) ve (1.68-2.51) sınıf aralıklarında bütün illerin % 60 ı bulunmaktadır.En düşük iller 10.dereced e yer almaktadırlar ki (Çankırı Çanakkale,Gaziantep,Kayseri,Uşak,Yozgat) 1955 de % 7.14,1960 da % 3.7 (T.1) olan 10.derece 1965 yılında % 9.2 ye yükselmiştir.

1960-1965 yıllarında İzmir ve şehirleşmeğe en fazla aday olan illerden Kocaeli beraber seyir göstermektedirler.1965 yılında 1.,2.,3. derecelerde hiç bir il yoktur.İlk vilâyetler söylendiği gibi İstanbul ve Van'dır,tüm illerin % 3.76 sini teşkil ederler.

Doğu illeri nüfus artışında yüksek yüzdelerle sahiptirler. Fakat kaba doğum oranında Batı illerimizin o faktöre gösterdiği uygunluk nüfus artışında görülmemekte, bir bölge temerküzü seçilememektedir. Doğu illerimizde Örneğin Van'da nüfus artışının yüksek olması, kaba doğumun fazlalığı ve sosyalizasyon dolayısıyla bu oranın düşmemesine bağlanabilir. Doğu illerine göç olduğunu düşünmek gerçeğe aykırıdır. Göçün Doğu'dan Batı'ya olduğu tablolarda görülmektedir.

#### TÜRKİYE'DE İLLERDE, TARIM SEKTÖRÜNDE ÇALIŞAN İŞGÜCÜ

(TABLO 4-A, 4-B, 4-C)

1955, 1960, 1965 yıllarının Türkiye ortalamalarından (T.1) anlaşılacağı gibi tarım sektöründe çalışan işgücü her beş yılda bir istikrarlı bir şekilde azalmaktadır. 1955 yılında %77.39 olan bu oran 1960 da %74.93 e, 1965 de 71.92 ye düşmüştür.

Türkiye'de tarım sektörü bütün şehirleşme temayülüne rağmen tam manâsıyla ağır basmaktadır. Tarım sektöründe çalışan işgücü yüzdesi %50 nin altında olan şehirleri görmek istersek bunlar 1955 yılında (Tablo 4-A) 1 (İstanbul), 1960 yılında 3 (İstanbul, Ankara, İzmir) , 1965 de yine 3 tane olduğu ortaya çıkar.

1955 yılında İstanbul 2. derecede yani tarım sektöründe çalışan iş gücü %14.9-23.47 arasındadır. Belki çok geniş, makineleşmiş, büyük miktarda üretim fazlası veren tarım sahaları şehirleşmeğe imkân sağlar fakat bizim memleketimizde süre gelen tarım çalışmaları, şehirleşmeğe yol açacak nitelikte değildir. İstanbul 1960 yılında 1. dereceyi kazanmıştır. Ankara, İzmir 1955 yılında 6. derecededirler. Yani %51.65-61.03 arasında işgücü tarımda çalışmaktadır. Ortalama % 50-40 oranında işgücü Tarım dışı sektöre katkıda bulunduğu için bu iki şehiri de araştırmamızın tarım faktörüne uygun kabul etmekteyiz. 7. derecede Eskişehir, Kocaeli, Elâzığ gelmektedir ki (61.04-70.42) sınıf aralığında bulunmaktadırlar.

Zikredilmelerinin sebebi, Eskişehir ve Kocaeli'nin diğer faktörler bakımından da şehirleşmeğe temayül göstermesi ve 1960-65 yıllarında Kocaeli'nin bir gelişim göstererek tarım yüzdesini azaltmasıdır. Tarımda çalışan işgücü yüzdesinin azalmasını, buna

paralel olarak üretimin de azalması mânâsında kullanmadığımızı özellikle belirtmek gerekir.İstanbul,Ankara,İzmir'i bu faktör bakımından olgunluğa erişmiş kabul etmekteyiz.Bu 3 şehir 1955 yılında 66 şehrin (T.10) % 4.55 ini teşkil ederler.Yani şehirlerin % 95.45 inde işgücünün % 50-60 ından fazlası tarım sektöründe çalışmaktadır.Şehirlerin çoğunluğu % 79.82-89.20 sınıf aralığında toplanmıştır.Ve bunlar 66 ilin % 45.45 ini teşkil ederler.İşgücünün % 89.21-98.59 unun tarımda çalıştığı şehirler Orta,Kuzey ve Doğu Anadolu illeridir,10.derecede yer almışlardır, tüm illerin % 24.24 ünü içlerine alırlar.

1960 yılında İstanbul da tarımdaki işgücü yüzdesi % 4.70-14.08e yani 1.dereceye,Ankara,İzmir'de 5.dereceye yükselmişlerdir.1960 yılında bu 3 şehrin 67 il içindeki yüzdesi % 4.48 dir.1955 ile 1960 arasında büyük fark yoktur.Yalnız 10.derecedeki şehirler i biraz azalmış ve bunlar 9.,8.derecelere (79.82-89.20)(70.43-79.83) yığılmışlardır.Bunlar 67 ilin % 70.15 ini teşkil ederki,bu Türkiye'de illerin % 70.15 inde işgücünün %70.43 -89.20 si tarım sektöründe çalışır demektir.Bu oran,şehirleşme eğiliminde bir ülkede şehirleşmeye hız verecek bir oran değildir.Daha evvel söylendiği gibi örneğin Van'ın şehir-merkez-nüfusu değil,bütün il nüfusu ele alınmaktadır.Bu yüzden sadece merkezlerdeki,şehirleşme karakteri almağa başlayan nüfus analiz edilememektedir.

Sadece merkez nüfusla ele alınarak incelenirse şehirleşme oranının bu bakımdan zayıf görünene bazı illerde daha yüksek çıkacağı tahmin edilir.Bu araştırmadaki metodda illerin şehirleşme bulunmayan köşelerinin rakkamları da toplama katılmaktadır.

1965 yılında İstanbul 1.dereceyi muhafaza etmektedir.67 il içindeki yüzdesi % 1.49 dur.Tarımda çalışan işgücü % 4.70-14.08 arasındadır.İstanbul'dan sonra 2.,3.,4.derecelerde hiç bir il bulunmamaktadır.Ankara,İzmir 5.derecede,1960 daki yüzdeleriyle yer almaktadırlar (2.99).1955,1960,1965 yıllarının tarım işgücü yüzdesinde görülen tedrici azalma,en ili şekilde 10.derecedeki şehirlerde görülmekte ve bunların tüm iller içindeki yüzdeleri şu seyri takip etmektedir:(Tablo 10)1955 de % 24.24,1960 da %17.91

1965 de % 13.43. Bu iller 7., 8., 9. derecelere kaymışlar ve bu derecelerin yüzdelerini istikrarlı bir şekilde kabartmışlardır.

Bu arada, 1965 yılında (Tablo 10) 10. dereceyle beraber 9. derecede de bir azalma görülmüş ve % 47.76 dan % 40,30 a düşmüştür.

Böylece 1965 yılında artıy gösteren dereceler 7. ve 8. dereceler olmuştur ki % 61.04 - 79.81 arasında tarımda çalışan işgücüne sahip iller 67 ilin % 40.30 unu kaplar. Bunu karşılık tarımda çalışan işgücü yüzdesi % 79.82-89.20 arasında olan iller de tüm illerin % 40.30 dur. 9. dereceye giren iller çoğunlukla Kuzey, Doğu ve Güney Anadolu illeridir. Batı vilayetleri daha düşük miktarda tarımda çalışan işgücüne sahiptir.

Her 3 sayım yılındaki rakamlara baktığımız zaman 10. ve 9. derecelerdeki il sayısının azalmış, 7., 8. derecelerdeki il sayısının yükselmiş ve Türkiye ortalamasının 10 yıldır tedricen azalmasına illerin tamsimen intibak etmiş olduğunu görürüz.

Bingöl, Adıyaman, Çankırı, Kastamonu, Kâş, Ordu, Sinop, Yozgat, 1955-1960, 1965 yıllarında hiç bir değişiklik göstermeyerek 10. derecede kalmışlardır. Fakat yükselme gösteren şehirlerinin sanayi imalatı bakımından yüksek verilmiş sınıflara kaydıklarını söyleyebiliriz, ancak belirli bir kısmı bu fonksiyonu yaratmıştır.

Kocaeli 1955 ve 1960 da 7. derecede iken 1965 de 6. dereceye yükselmiş, İstanbul, Ankara, İzmir'den sonra tarım faktöründe 4. önemli şehir olarak ortaya çıkmıştır, Adana, Zonguldak, Kırklareli 1955 de 8. derecede iken 1960 da 7. dereceye yükselmişlerdir. Karadeniz illeri genellikle 9. ve 10. derecelerde toplanmışlardır.

Her 3 yılda da Zonguldak'ın bir üst dereceye yükselmesi tarımdan başka iş imkânlarının tedricen fezlalaşıp, işgücünü çekmesi yüzündendir.

#### TÜRKİYE'DE, İLLERDE TARIM DIŞI SEKTÖRDE ÇALIŞAN İŞ GÜCÜ YÜZDESİ (TABLO 5-A, 5-B, 5-C)

Tarım sektörü haricinde kalan istihraç, imalat, inşaat, genel hizmetler, ticaret, sigortacılık, bankacılık, nakliyat, iyi tarif edilemeyen gayri muayyen işler faaliyetlerini Tarım Dışı Sektör başlığı altında toplamamızın sebebi giriş kısmında izah edilmiştir.



1955 yılında Tarım dışı sektörde ~~en~~ çalışan işgücü yüzdesi (Tablo 1) ortalama % 22.61 dir. Bu oran 1960 da % 25.07, 1965 de % 28.08 olmuştur. Tarım faktörünün incelenmesinde 1955 yılından 1965 yılına doğru tarım işgücü yüzdesinde tedricî bir azalma olduğu görülmüştü. Aynı durum tarım dışı sektör faktöründe de görülür. 1955 yılında % 22.61 olan bu sektördeki iş gücü yüzdesi aynı yavaşlıkla ve istikrarla 1965 de % 28.08 e yükselmiştir.

Bu yükselme 1955, 1960, 1965 yılları ayrı ayrı incelendiği zaman görülür. 1955 yılında illerin % 42.42 sini teşkil eden 10. derecede 1960 de illerin % 38.31 i, 1965 de % 25.38 i bulunmaktadır.

Bu durum, T.D. Sektör yüzdelerinin yıllara göre yavaş yavaş daha büyük yüzdelere , 10. dereceden yukarı doğru kaydıklarını açıkça gösterir.

1955 yılında (Tablo 5-A) Kırşehir vilâyet olmadığı için tabloda N 66 olarak kullanılmıştır. 10. derecede işgücünün % 4.70-14.08 ini T.D. Sektörde çalıştıran iller yer almıştır. Bu iller 66 ilin % 42.42 sini yani en büyük yüzdesini teşkil ederler ki her faktörde ifade edildiği gibi bunlar çoğunlukla Doğu, Kuzey ve Güney illerimizdir. 9. derecede bulunan illerde % 14.09-23.47 arasında işgücü T.D.S. de çalışmaktadır. Hepsi 24 ildir, 66 ilin % 36.36 sini teşkil ederler.

Tarım Dışı Sektörde % 23.48-32.86 arasında işgücüne sahip iller Adana, Bursa, Denizli, Erzurum, Eskişehir, Gaziantep, Hatay, İsparta, Kayseri, Zonguldaktır. 66 ilin 10 tanesini ve % 15.15 ini teşkil ederler, bu derecede daha ilerideki yıllarda bir üst dereceye çıkacak olan iller bulunmaktadır. 7. derece önemli olan derecelerden biridir. Ankara, İzmir, Kocaeli bu sınıftadır. Tarım dışı sektörde işgücünün % 32.87-42.25 ini çalıştırmaktadırlar. Bu yüzde, Türkiye ve şehirleşmenin bağladığı 1950 yılından sonraki ilk 5 yıl için yüksek sayılır. Bu sebepten 7. dereceye giren şehirler önem kazanmıştır. Aslında bu 3 şehir diğer faktörlerde de her 3 yılda yükselme temayülü gösteren şehirlerdir. İstanbul 1955 yılında 2 derecede dir. Bu şehirdeki faal işgücünün % 79.8-89.20 si T.D.S. de çalışmaktadır. Bu yüzden ifade ettiği mânâ açıktır, iktisadî kriterlere göre ele alırsak, tam mânâsıyla şehirleşmiş bir yerleşme ol-

duğunu gösterir. Bir yerleşmede genel olarak faal işgücününün %50 si T.D.S. de çalışıyorsa burası dünyadaki örneklerine göre, şehirleşmiş veya şehirleşmeğe oldukça yakınlaşmış olarak addedilebilir. 1955 yılında Türkiye'de 66 ilin ancak % 1.52 si % 50nin üzerinde işgücünü T.D.S. de çalıştırmaktadır ki bu da İstanbul'dur.

İllerin % 98.48 inde ancak %42.25 in altında işgücü T.D.S. e verilebilmiştir. T.D.S. de % 23 ün altında işgücü çalıştıran il oranı 66 ilin % 78.78 dir.

1960 yılında (Tablo 5-B) 10. derecede illerin %38.81 i yer almıştır. 1955 de bu yüzde % 42.42 dir, (Tablo 10). 1960 yılında işgücününün %23 ünden azını T.D.S. de çalıştıran illerde hiç bir değişme olmamış, sadece Aydın 9. dereceden 8. dereceye, Eskişehir, İsparta 8. dereceden 7. dereceye yükselmişlerdir. % 23.48-32.86 sınıf aralığında 67 ilin % 14.93 (T.10) ünü teşkil eden 10 ilimiz bulunmaktadır. 1960 yılında 7. derecede, ileride sanayileşecek olan iller belirip diğerlerinden ayrılmışlardır. Bu sınıftaki Eskişehir, İsparta, Kocaeli faal iş güçlerinin % 32.87-42.25 ini T.D.S. e vermiş ve 67 ilin % 4.48 ini teşkil etmişlerdir.

Ankara, İzmir'de işgücününün % 42.26-51.63 ü 1960 yılında T.D.S. de çalışmaktadır. Bunlar tüm illerin % 2.98 ini meydana getirirler. Gene ikinci derecede olan İstanbul'la 6. derecedeki Ankara ve İzmir arasında hiçbir il bulunmamaktadır. İstanbul'un T.D.S. de çalışan işgücü yüzdesi 1955 yılının aynıdır. Bu % 89 luk işgücününün tarım ürünü istihlakini, tarımda çalışan % 10.80 lik işgücü ve Anadolu'daki tarım faaliyetler karşılamaaktadır.

1965 yılında (Tablo 5-C) şehirlerin sanayileşme faktöründe önemlerine göre sıralanmaları iyice ortaya çıkmıştır. 1. derecede faal işgücününün % 98.59 unu T.D.S. e veren İstanbul, 5. derecede işgücününün % 61.03 ünü, 6. derecede % 51.63 ünü T.D.S. e veren İzmir bulunmaktadır. Bunlardan sonra 7. derecede işgücünününün %32.87-42.25 i sanayide çalışan Adana, Eskişehir, <sup>İsparta</sup> Kocaeli, Zonguldak gelmektedir. Bu 8 şehri sanayi faktörüne kuvvetle uyma eğiliminde olan iller olarak kabul etmek zor olmayacaktır. Sayılan 8 şehir 67 ilin % 11.93 ünü teşkil eder. Geriye kalan, 67 ilin % 88,07 sini teşkil eden iller T.D.S. de işgücünününün ancak % 32.86-sını çalıştırmaktadırlar. 8., 9., 10. derecelerdeki şehirlerde bu faktör

bakımından önemli bir kıpırdanma olduğu söylenemez.10.derecede (%4.70-14.08) 17 şehir vardır.Tüm illerin % 25.38 ini kaplarlar, (tablo 10). 9 derecede 27 şehir vardır,bunlarda 67 ilin %40.30 unu teşkil ederler.8 derecede 1955,1960 yılında 10 il varken 1965 de 15 il toplanmıştır.Ve 67 ilin % 22.39 unu teşkil ederler.

10.derecedeki iller tüm illerin 1955 de % 42.42 si,1960 da % 28.81 i iken 1965 de %25.38 e düşmüştür,bu da bize T.D.S. de az yüzdeye sahip illerin azaldığını,sanayileşmenin ilerlediğini gösterir.Böylece,Tarım Dışı Sektörde yeterli sayıda işgücü çalıştıran ancak 3 şehrimiz vardır,5 tanesi de sanayileşme eğilimindedir diyebiliriz.

#### TÜRKİYE'DE İLLERDE OKUR YAZARLIK YÜZDESİ

(TABLO 6-A,6-B,6-C)

1955,1960,1965 de Türkiye'de okur yazarlık ortalamaları tarım veya tarım dışı sektörde olduğu gibi istikrarla çoğalmaktadır.1955 yılında (T.1) Türkiye'nin ortalama % 40.86 sı okuryazardır.1960 yılında okuma yazma yüzdesi azalarak % 39.48 olmuştur.1965 yılında bu düşüş telâfi edilmiş ve okur yazarlık oranı % 48.72 ye çıkmıştır.

1955 yılında (Tablo 6-A) Kırşehir vilâyet değildir.Maraş ve Tunceli gerçeğe uymayan bir şekilde okuma yazma oranı bakımından İstanbul'un çok üstündedir.Bu yüzden bu 3 şehir tabloya alınmamış ve N 64 olarak kabul edilmiştir.

1955 yılında nüfusunun ancak %6.32-13.63 ü okur yazar olan iller 2 tanedir.67 ilin % 3.12 sini teşkil ederler,Yani Türkiye illerinin % 3.12 sinde okuma yazma bilenlerin oranı %6.32-13.63 dür,bu iller Hakkâri ve Mardin'dir.Bu oran 9.sınıf aralığında %13.64 ile % 20.95 e yükselirki 9 ilimiz bu sınıfa girer ve 64 ilin % 14.06 sini teşkil ederler.8.derecede illerin % 9.38 i bulunur ki bunlarda okuma yazma oranı % 20.96-28.27 arasındadır.7.derecede okuma yazma oranı %28.28-35.39 olan iller bulunur.Bunlar 15 şehirdir ve illerin % 23.44 ünü teşkil ederler.Karadeniz bölgesinin Giresun,Kastamonu,Ordu,Gümüşhane,Sinop,Sivas,Trabzon illeri 7. ve 8. derecelerde toplanmışlardır.Bunların okuma yazma oranları Türkiye ortalamasının altındadır.Doğu illeri 7.,8.,9.,10.derecededirler.6 ve daha yukarı derecelerde Güney,Batı ve Orta Anadolu illerimiz bulunurlar.1955 Türkiye ortalaması 4.dere-

ceye isabet eder ve bu ortalamanın civarında 12 şehir vardır, bunlar Erzurum hariç genellikle Batı ve Orta Anadolu illerimizdir. Artvin 1955 yılında 5. derecededir ve civarındaki illere göre bu yüksek okur yazar yüzdesini 1960 ve 1965 yıllarında da devam ettirmektedir. Kocaeli'de 5. derecededir. Nüfusunun %42.92-50.23 ü okur yazardır. Okur yazar yüzdesi % 50.24 ün üzerinde olan (4., 3., 2., 1., sınıf aralıkları) 8 şehirimiz vardır. Bunlar tüm şehirelerin % 12.50 sini teşkil ederler. 1. derecede sadece İstanbul bulunur, % 72.20-79.51 arasında okur yazar nüfusa sahiptir. 3. derecede Eskişehir vardır. Eskişehir diğer faktörler gibi bu faktörde de 1. dereceye çıkma temayülündedir. 4. derecede Ankara, Bilecik, Çanakkale, İzmir, Kırklareli, Tekirdağ bulunur. Görüldüğü gibi bunlar Batı ve Trakya illeridir, nüfuslarının % 50.24-57.55 i okur yazardır. Eskişehirde de okur yazar yüzdesi % 57.56-67.87 dir.

O halde Türkiye'de illerin ancak % 12.50 sinde nüfusun %50 -sinden fazlası okur yazardır 1955 yılında .İllerin % 87.50 sinde bu orana ulaşamamıştır. İstanbul'da da okur yazar oranı % 100 değil % 79.51 dir.

1960 yılı Türkiye ortalaması (T.1) % 39.48 dir. 1955 yılına dan daha düşük olduğu görülür. İllerin çoğu (Tablo 6-B) Türkiye ortalamasının düştüğü 6. (35.60-42.91) ve 7. (28.28-35.59) derecede toplanmışlardır. 10. dereceye giren iller 1955 de tüm illerin %3.12 si, iken 1960 da % 1.49 a düşmüş Mardin 10. dereceden 9. dereceye yükselmiştir. 6., 7., 8., 9. derecelerde 1955 yılına nazaran artış vardır. 1955 yılında gerçeğe uymayan yüzdelere sahip buldukları için tablo harici bırakılan Maraş ve Tunceli 8. ve 7. derecelere de yer almışlardır. 1960 da okur yazar nüfus % 20.96-28.27 , Tunceli'de % 28.28-35.59 arasındadır. İllerin 16 tanesi 7. derecededir. Ve tüm vilayetlerin % 23.88 ini kaplarlar. Bilecik 1955 yılında 4. derecede iken 1960 yılında 5. dereceye düşmüştür. Ankara Çanakkale, İzmir, Kırklareli, Tekirdağ'da okur yazar yüzdesi yüzde 50.24-57.55 arasındadır. Eskişehir 1955 de olduğu gibi 3. derecede yer almaktadır. İstanbul 1. derecede tek başındadır. 1960 yılında nüfuslarının %50 ve fazlası okur yazar olan illerin tüm iller 4-

iller içindeki oranı % 12.50 den % 10.45 e düşmüştür. Fakat 1955 de 64 olan N in, 1960 da 67ye yükseldiği düşünülürse , bunun miktar olarak pek büyük bir fark olmadığı anlaşılır. Artvin ve Kocaeli 1960 yılında 5. derecedeki yerlerini muhafaza etmektedirler.

1965 yılında (Tablo 6-C) tablo harici bırakılan hiç bir il yoktur.

N 67 olarak kullanılır. 1965 de Türkiye orta laması %48.72 ye yükselmiştir. Tablo 6-C de 10. derecede hiçbir il kalmadığını, Hakkâri ve Mardin'in 9. dereceye , 9. derecedeki illerinde hepsinin birden okuma ve yazma oranında artış kaydederek 8. dereceye yükseldikleri görülür.

Çorum, Giresun, Kastamonu, Ordu, Maraş illerinin % 20.96-28.27 sınıf aralığından % 28.28.-35.39 a yükselmiştir. Gaziantep, Gümüşhane, Yozgat, daha büyük ilerleme göstererek 8. dereceden, 6. dereceye yükselmişlerdir.

Artvin, Aydın, Balıkesir, İsparta, İçel, Muğla 5. dereceden , 4. dereceye yükselirken Bursa Bilecik, Edirne, Kocaeli, Sakarya 5. dereceden, 3. dereceye yükselmişler, Okur yazar yüzdeleri % 57.56-64.87 olmuştur.

Ankara, Eskişehir, İzmir, Kırklareli 2. derecede, İstanbul yine 1. derecededir ve İstanbul'ın okur yazar yüzdesinde 1955 den bu yana % 79.51 den daha fazla yüzdeye sahip olamamıştır. 1965 yılında en az okur yazara sahip iller 9. derecededir ve illerin % 2.99 unu teşkil ederler. Türkiye ortalaması (T.1) % 48.72 dir. Bu oranın düştüğü sınıfta 14 il vardır, bunlarda 67 ilin % 20.88 ini teşkil ederler. Yani 67 ilin % 20.88 inde okur yazar nüfus yüzdesi % 42.92-50.23 arasındadır.

Bu sayım yılında okur yazar yüzdesi % 50 nin üzerinde olan il sayısı 22 dir. 67 ilin % 32.84 ünü teşkil ederlerki bu oran 1955 de %12.50 1960 da % 10.45 dir. 1965 yılındaki artış yükselme eğilimini açıkça gösterir. Şu halde denebilirki 1955 yılından 1965 yılına doğru, 1960 yılındaki ortalama düşüşe rağmen illerde üst derecelere, daha büyük okur yazar yüzdelerine doğru bir temayül görülmektedir. Diğer faktörlerde 1. dereceye yaklaşan iller okuma yazma faktöründe de aynı durumu yaratmışlardır.

Okuma yazma yüzdeleri bakımından erkek ve kadın nüfuslar incelendiği zaman farklı oldukları görülür. Örneğin 1955 yılında (T.7-A) erkek nüfusta okur yazar yüzdesi % 22.01 in altında olan il sadece Hakkâri olduğu halde , kadın nüfusta okur yazar yüzdesi % 22.01 in altında bulunan il sayısı (T.8-A) 41 e yükselmiştir. Aynı sayım yılında erkek nüfus İstanbul'da okuma yazma yüzdesi % 73.40 - 80.73 arasında iken, kadın nüfusun okuma yazma oranı % 66.06-73.39 arasında yani bir derece dü-

güktür. Bütün illerde ,kadınların okuma yazma oranı 1 veya 2 derece erkeklerin okuma yazma oranından düşüktür. Bu evvelden bilinen bir durum olduğu halde, 1955, 1960, 1965 yıllarında erkek ve kadın nüfusun okur yazar yüzdelerini gösteren tablolara (T.7-A-B-C) ve (T.8.A-B-C) bakıldığı zaman daha kesin olarak görülür.

1955 yılında erkek nüfusunun % 50 sinden fazlası okur yazar olan illerin sayısı (T.7-A) 35 dir. Kadın nüfusda bu sayı 1 dir..

1960 da erkeklerinin % 50 si okur yazar illerin sayısı 32 olmuş ,kadın nüfustaki il sayısı ise 1 de kalmıştır, ki bu il İstanbul'dur.

1965 yılına baktığımızda erkek nüfusunun % 50 si okur yazar olan illerin sayısının 53 e, kadın nüfusunun %50 si okur yazar olan illerin sayısının ise 5e yükseldiği görülür. Kadın ve erkek nüfus oranındaki okur yazarlık farkı açıkça bu sayılardan bellidir. Yüzde olarak hesab edildiği zaman erkek nüfusunun %50 sinden fazlası okur yazar olan iller bütün illerin 1955 de % 56 sı 1960 da % 49.2 si , 1965 de % 79.1 iken , bu oran kadınlarda 1955 de % 1.56, 1960 da % 1.49, 1965 de % 7.4 dür. Erkek ve kadın okur yazarlık yüzdesi arasındaki büyük fark bu yüzdelerde de görülür. İki grubun okur yazarlık seviyelerinin büyük farkına rağmen her ikisinde toplam Türkiye ortalamaları gibi 1955 den 1965 e doğru yükseldiği görülür.

#### TÜRKİYE'DE, İLLER ARASINDAKİ ( $\frac{\text{GELEN}}{\text{GİDEN}}$ ) GÖÇ RATIO SU

(TABLO 9-A-B-C)

Şehirlere vâki olan göçün, şehirleşmeye olan etkisinin önemi evvelce belirtilmişti. Göç, köyün itimi ve şehirlerdeki iş imkânlarının, sosyal hayatın cazibesıyla ortaya çıkmaktadır. 1955, 1960, 1965 yıllarında tarım faktöründeki dağılımla, göç faktöründeki dağılım arasında tam bir intibak vardır. Tarım alanında %70 den fazla iş gücüne sahip olan iller (T.4-A-B-C) göç faktöründe (T.9-A-B-C) o ilden giden her 100 kişiye mukabil ancak 179 kişiye kadar göç alan sınıfıralığında toplanmışlardır. Yani tarım sektörünün ağır bastığı illere göç azdır. Bu illerden, tarım işgücünün düşük olduğu İstanbul, Ankara, İzmir, Adana (1960-65) Kocaeli (1965 de) Aydın illerine göçün fazlalaştığı iki faktörün tablolarının karşılaştırılmasında açıkça görülmektedir.

Göç eden kimse yakındaki cazibe merkezlerine değil doğrudan doğruya yukarıda adı geçen illere gelmektedirler.

1955 yılında 17 ilimiz gelendeki düşüş sebebiyle (Afyon, Anı talya, Bilecik, Bingöl, Gümüşhane, Hakkâri, Kırşehir, Kocaeli, Kütahya, Nevşehir, Ordu, Sakarya, Samsun, Sinop, Tokat, Uşak), Adıyaman il olmadığı için tabloya dahil edilmemiş ve N 50 ile tekabül etmiştir.

1955 yılında 10. derecede 50 ilin 41 tanesi bulunmakta ve tüm illerin % 82.00 sini kaplamaktadırlar, bu sınıf aralığı 0 ile 179 arasındadır. Yani bu illerde giden her yüz kişiye mukabil 0-179 arasında nüfus 0 ile gelmektedir. 9. sınıf aralığında Ağrı, Edirne, İzmir, Kars, Siirt, Zonguldak vardır. Bu iller de tüm illerin % 12 sini ihtiva eder ve giden her yüz kişiye mukabil harıçten 180-419 kişi alırlar. 8. derecede iki ilimiz vardır, 50 ilin % 4 üdür ve 420-659 kişi arasında göç alırlar. En fazla göç alan cazibe merkezi İstanbul'dur. 1955 de 5. derecededir. Giden her 100 kişiye mukabil 1140-1379 kişi arasında göç almaktadır. Bu kadar büyük göç alan bir şehir tüm illerin ancak % 2 sini teşkil etmektedir. 1955 yılında az göç edilen iller tarım vilâyetleri olduğu gibi, tümüyle Kuzey, Doğu ve Güney illerini içine alır.

1960 yılında (T.9-B) Kırşehir ve Nevşehir il değildir. 13 ilimizde de gelen gidenden daha düşük olduğu için tabloya dahil edilmemişlerdir. N. 51 dir. 1960 yılında 0-179 arasında göç alan şehirler 1955 yılındaki illerin hemen hemen aynıdır. 51 ilin % 80.3 ünü teşkil ederler, 10. derecede yer almışlardır. 9. dereceye Adana, Kocaeli, Manisa, Sakarya, Samsun yükselmiş, Ağrı, Edirne, Kars, Siirt'de düşüş olmuş, Zonguldak yerini muhafaza etmiştir. 9. derecenin ihtiva ettiği il yüzdesi azalmış, 1955 de (T.10) % 12 iken 1960 da % 11.7 ye düşmüştür. 8. derecede 1955 yılında Ankara, Aydın vardır. 420-659 sınıfında 1960 da sadece İzmir vardır. Giden her yüz kişiye mukabil 420-659 arasında göç alır.

Aydın büyük bir düşüş göstererek, gideni gelenden fazla duruma geçmiştir. Fakat bunu bir dereceye kadar kaynak rakamların sıhatsızlığına bağlayabiliriz. Çünkü 1965 yılında Aydın tekrar 8. dereceyi kazanmıştır.

Hatay 1960 yılında, 1955 yılının aksine 10. dereceden 7. dereceye yükselmiştir. Bunun normal bir yükselme olmadığı ilerde ortaya çıkacaktır. 1955 yılında (T.9-A) İstanbul'un bulunduğu 5. derecede 1960 da (T.9-B) Ankara bulunur. Giden her yüz kişiye karşılık 1140-1379 kişi gelir. Tüm illerin % 2 sini teşkil eder,

İstanbul 1960 yılında 2. dereceye çıkmış ve 1860-2099 kişi almaktadır. Bu faktörde, İstanbul, Ankara, İzmir'in diğer faktörlere deki değer artışıyla tamamen paralel bir durum arzeder. 1960 da giden her yüz kişiye mukabil 179 kişiden fazla göç alan iller tüm illerin ancak % 19.7 sini teşkil eder. 1955 de bu oran % 18 dir.

1965 yılında (T.9-C) Çankırı, Çanakkale, Hakkâri'ye vâkı olan göç ratiosu çok yüksek olduğu için sıhatsiz rakamlar oldukları kabul edilmiş ve tabloya dahil edilmemiştir. N 64 dır. 10. derecede (0-179) illerin % 84.38 i vardır. Bu oran 1955 de % 82.00 iken 1960 da % 80.3 e, 1965 dede % 84.38 e yükselmiştir. Yani 179 un altında göç alan illerin sayısı 41 den (1955 ve 1960 aynı) 54 e yükselmiştir. Bu durum diğer yıllarda ratioları çok düşük olduğu için tablolara alınmayan illerin, 1965 de tablolara dahil edilmeleriyle meydana gelmiştir.

9. derecede Artvin, Antalya, Manisa, Siirt, Van bulunmaktadır. Bu iller 180-419 kişi arasında göç alan illerdir ve tüm illerin % 7.80 ini teşkil ederler. 8. derecede Aydın ve Kocaeli vardır.

1960 da Ankaranın 5. dereceden 7. dereceye düşmesiyle, Ankara ve İzmir 660-899 arasında göç alan sınıfta beraber bulunmaktadır.

1965 yılında 2., 3., 4., 5., 6. derecelerde hiçbir il bulunmamaktadır. İstanbul 1. derecededir ve 2100 - 2339 arasında göç alır, tüm illerin % 1.56 sini teşkil eder. 1955 yılında 179 kişinin üzerinde göç alan illerin % 18, 1960 da % 19.7 olmasına mukabil 1965 yılında bu sayı % 15.62 ye düşmüştür. 1960 yılında 7. dereceye yükselmiş bulunan Hatay 1965 de yine bir düşüş yaparak 0-179 sınıfına girmiştir. 3 sayım yılına ait tablolardan, göç alan illerin tüm vilâyetlerin ancak % 20 sine ulaştığını, % 80



inin 0-179 arasında göç aldığı, bunların tarım sektörü ağır basan iller olduğu, bu illerden bir kısmından belli cazibe merkezlerine doğru çok büyük bir göçü vukü bulduğunu görüyoruz.

ŞEHİRLEŞMEYE ETKİ EDEN FAKTÖRLERE İLLERİN İNTİBAKI  
(TABLO 11-A, 11-B, 11-C)

Araştırmamızın metoduna göre, tesbit edilen 6 ana faktöre iller intibak ettikleri nisbette şehirleşmiş yerleşmeler sayılacaklardır. Şimdiye kadar görülen faktörlerle ilgili 9 tabloda faktörlere uygun olarak kabul edilen sınıf aralıkları işaretlenmiştir. Bu sınıf aralıklarına giren şehirler döküm yapılarak, 11. tablolara geçirilmişlerdir.

2. tabloda kaba doğumu 3.21 den düşük olanlar faktöre uygun kabul edilmişlerdir. Şehirleşmiş bir memlekette nüfus statik ise artış % 2 dir, henüz şehirleşmemiş bir ülke olduğumuz için biz % 3.21 den düşük olanları uygun kabul etmekteyiz.

Nüfus artışı %4.20 den fazla olanlar (3. Tabloda), 4. tabloda tarımda çalışan işgücü yüzdesi % 50 den az olanlar, 5. tabloda tarım dışı sektörde çalışan işgücü yüzdesi %50 den fazla olanlar, 6. tabloda okur yazar yüzdesi % 35 in üzerinde olanlar genel olarak şehirleşmiş kabul edilmiştir. 9. tabloda giden her yüz kişiye mukabil geleni 420 den fazla olanlar da göç faktörüne uygun kabul edilmiştir.

1955 yılı için hazırlanan Tablo 11-A ya baktığımız zaman 6 faktörün hepsine birden uygun olarak karşımıza sadece İstanbul çıkmaktadır. İstanbul'da şehir hayatının sosyo-psikolojik etkisinde kalınarak kaba doğum oranının azaldığı, genel nüfus sayımlarından faydalanarak hesap edilemeyen ölüm oranının tahminen azalması ve göçün fazlalaşmasıyla nüfus artışının yükseldiği görülür. Tarımda çalışan işgücü % 14.12 dir. Buna karşılık sanayide çalışan işgücü % 85.88 dir. Bu da sanayileşmenin oynadığı büyük rolü gösterir. Okur yazarlık bakımından % 79 ile Türkiye'nin en fazla okur yazara sahip ilidir. Yine aynı yılda İstanbul'u 5 faktöre uyarak Ankara takibeder. Ankara'nın uymadığı tek faktör, kaba doğum oranının yüksek oluşudur. Ankara'yı da tam mânâsıyla şehirleşmiş olarak kabul edebiliriz. İstanbul'a 1., Ankara'ya 2. derecede şehirleşmiş dersek 3. derecede şehirleşmiş ille-

rimiz 1955 de 4 faktöre uyan Aydın ve İzmir'dir. Nüfus artışı ve göç bakımından uygun değildir, nüfus artışı ve göç İzmir'de düşüktür. Kabadoğum ve tahsil faktörlerine İzmir ve Aydın ikisibirden intibak etmekte, Aydın sanayide düşük, tarımda yüksek bir yüzde göstermektedir. Aydın tarım dışı sektörün yükseliğine dayanmadan 3. derecede şehirleşmiş bulunduğu için durumunun pek sağlam olduğu düşünülemez. 6 faktörden yarısına uyan ilimiz yoktur. 2 faktöre uyan 3 ilimiz vardır. Bunlar Çanakkale, Amasya, Adana'dır. 3 şehir de tahsil faktörüne intibak etmekte bereberlik gösterirler. Tek faktöre uyan 30 ilimizden 4 tanesinin (Bitlis, Hakkâri, Hatay, Muş) nüfus artışı fazla, diğer 26 tanesinin tahsil yüzdesi düşüktür yüksektir. Tek faktöre uyan 30 şehirden 26 sının (% 86.6) tahsil faktörüne uyması şehirleşmenin, okur yazarlığın yükselmesiyle başladığı hissini vermekteyse de, bunun zahiri olduğunu kabul etmek mecburiyetindeyiz, diyebiliriz. Şehirleşmeye eğilim başladıktan sonra tahsilde hafif de olsa bir yükselme başlamaktadır. 67 ilimizin 33 tanesi 1 ve 2 faktöre uymaktadır ki, bunlar için hiç bir şekilde şehirleşmiş deyimini kullanamayız.

1960 yılı için hazırlanan Tablo 11-B de İstanbul'un yine altı faktöre uyduğunu ve şehirleşme bakımından 1. derecede bulunduğunu görüyoruz. İstanbul'un 1960 yılında her faktördeki yüzdesi incelendiği zaman içinde bulunduğu duruma daha iyi intibak ettiği görülür. 1955 yılında 5 faktöre uyan Ankara yerini göç rasyosu yükselmiş olan İzmir'e bırakmıştır. Uymadığı tek faktör helen nüfus artışıdır. Bunun sebebi, sadece il merkezini ele alamayışımızdır. Buna rağmen İzmir 1960 yılında 2 derecede şehirleşmiş tek şehrimizdir. Ankara'nın 1960 da 3. dereceye düşmesinin sebebi, nüfus artışında azalma olmasıdır. Göç, tarım, tarım dışı sektör ve okur yazarlık faktörüne intibak etmektedir.

1960 yılında 3 faktöre uyan ilimiz yoktur. 2 faktöre uyan iller sayısı 1955 de 3 iken, 1960 da bu sayı 7 ye yükselmiştir.

Balıkesir, Bilecik, Çanakkale, Bursa, baka doğum ve tahsil; Hatay, nüfus artışı ve göç; Adana ve Sakarya nüfus artışı ve tahsil faktörlerine uymaktadır ki iki faktöre uyan 7 ilden 6 tanesi okur yazarlık yüzdesine uygunluk göstermektedir. Aynı durum (1955 de olduğu gibi) tek faktöre uyan illerde görülür. Bu derecedeki 27 ilden 23 ünde tahsil oranı yüksektir. 1955 yılında 67 ilden 30 tanesi hiç bir faktöre uymamaktadır. 1960 da da bu sayı değiş-

memiştir.1955,1960,1965 yıllarında bazı şehirlerin hiçbir faktöre uymadıklarını ifade etmek,bu illerin şehirleşme eğiliminde bulunmadıklarını söylemek değildir.Ancak bu iller 1.,2.,3.,derecede şehirler olmağa yeterli yükselişlere sahip değildirler, oysa bunların şehirleşmeye olan temayülleri daha evvelki bölümde tek tek analizinde belirtilmiştir.

1965 yılında (Tablo 11-C) 6 faktörün hepsine uyan yalnız tek bir şehir vardır,İstanbul.

1955 de 5 faktöre uyan ilimiz Ankara,1960 yılında İzmir'dir.

1965 de ikisi de 5 faktöre uyarak 2,derecede şehirleşmişlerdir.İzmir'in 1965 de uymadığı tek faktör 1960 da olduğu gibi nüfus artışıdır.Ankara'da 1955 de olduğu gibi kaba doğum oranı yüksek olduğu için bu faktöre uymaz.Beklenen bir sonuç olarak Kocaeli 1965 yılında İstanbul,Ankara ve İzmir'i takibetmektedir.3,derecede şehirleşmiş ilimiz denilebilir.Kocaeli'de nüfus artışı yeterli değildir.Tarım oranı azalmış olmakla beraber buna paralel olarak tarım dışı sektördeki işgücü yüzdesinin artışı bu faktöre uymasını sağlayacak kadar kuvvetli değildir.

1955,1960 yıllarında 3 faktöre uyan ilimiz olmadığı halde Aydın 1965 de 3 faktöre uygun olarak yer almıştır.Aydın,kaba doğum,göç ve tahsil oranlarına uygunluk gösterir.1955 yılında olduğu gibi bu duruma yükselmesinin sebebi sanayileşmesi değildir,bu yüzden hiç bir zaman yerinde kuvvetle oturamaz.1960 yılında da bir sarsıntı geçirmiş ve tek faktöre uyanlar grubuna kadar inmiştir.4 ve 3 faktöre uyan Kocaeli ile Aydın illerimize şehirleşmiş diyemeyiz fakat İstanbul,Ankara,İzmir hariç 64 vilâyetin içinden sıyrılıp çıkmaları şehirleşme temayüllerini en güzel şekilde açığa çıkarır.2 faktöre uyan 9 ilimiz vardır.%100. kaba doğum ve okur yazarlık faktörlerine uymuşlardır.

Bir tek faktöre uyanların sayısı 38 dir.Bunlardan Adana,Hakkâri,Van'da nüfus artışı fazladır.Geriye kalan 35 ilin okur yazarlık yüzdeleri yüksektir.Şehirleşmenin doğrudan doğruya tahsille bağlamayacağını kabul ettiğimiz ~~güne~~ halde her 3 yılda da tahsil ve kaba doğum faktörlerinin ,şehirler tarafından tekrarlanması bazı temayüllere işaret eder.

1955-1960 yılında (T.11 -A-B) hiçbir faktöre uymayan 30 ilimiz varken 1965 yılında bu sayı 15'e düşmüştür. Bu, 15 şehir 3 sayım yılı analizlerinde daima 10 derecede görülen illerdir.

Sosyal Antropoloji ve Etnoloji Bölümünde iç göçler hakkında yapılan araştırmanın sonucuna baktığımız zaman bu 15 şehrin, şehirleşme oranı bakımından yükselme temayülü göstermeyen, göç almayan, bilakis veren yerleşmeler olduklarını görürüz.

## SONUÇ

Bu araştırmaya dayanarak kesin olarak söyleyebileceğimiz, Türkiye'de tam anlamıyla şehirleşmiş 3 ilin bulunduğu, bunların da İstanbul, Ankara ve İzmir olduğudur.

İstanbul, Ankara'dan sonra, Türkiye'de şehirleşmeğe en fazla temayül gösteren iller Kocaeli ve Aydın'dır.

Daha evvelde belirttiğimiz gibi bazı ilim adamları sadece nüfus artışının şehirleri yaratacağı fikrini savunmaktadırlar.

Yalnız nüfus artışı şehirleşmeyi yaratmaz, belki daha büyük ihtimalle yerleşmeyi fakirleştirebilir. Bir şehre göç büyük ölçüde olsa da nüfusu arttırma fonksiyonu bakımından bir şehir yaratacağını söyleyemeyiz. Göçün zaten köylü için cazip olan şehirlere vâki olduğu bilinir. Şehirleşme olduktan sonra göç olur ve bu göç şehirleşmeyi hızlandırır. Şehire nüfusu çeken sanayi ve şehirlerdeki iş çeşitliliğidir.

Şehirleşmeyi başlatan faktör olarak Tarım dışı sektörü alabiliriz.

Sanayi ve diğer sektörün gelişmesini nüfus artışı takibeder, sadece bu nüfus artışı şehirleşme için faydalıdır. Sanayileşmeden doğan nüfus artışını tahsilin tedricen yükselmesi takibeder. Bunların sonunda da muhtemeldir ki kaba doğum kendini hissettirmeden azalır.

Türkiye'de İstanbul, Ankara, İzmir, Kocaeli ve Aydın haricinde sun'î olarak bir sanayi tegebbüsü yapılmadığı taktirde herhangi bir ilimizin tam anlamıyla şehir seviyesine geleceğini ümit etmek biraz güçtür.

YIL	KABA DOĞUM	NÜFUS ARTIŞI	TARIM	TARIM DIŞI SEK.	TAHSİL KADIN	TAHSİL ERKEK	TOPLAM TAHSİL
1965	2.52	2.62	71.92	28.08	32.82	64.04	48.72
1960	2.92	3.06	74.93	25.07	24.92	53.59	39.48
1955	3.07	2.49	77.39	22.61	24.50	55.90	40.86

TABLO 1

ALTI ANA FAKTÖRÜN 1955 - 1960 - 1965

YILLARI İÇİN TÜRKİYE ORTALAMALARI \*

YILLAR	KABA DOĞUM	NÜFUS ARTIŞI	TARIM	TARIM DIŞI SEK.	TAHSİL KADIN	TAHSİL ERKEK	TOPLAM TAHSİL
1965	2.52	2.62	71.92	28.08	32.82	64.04	48.72
1960	2.92	3.06	74.93	25.07	24.92	53.59	39.48
1955	3.07	2.49	77.39	22.61	24.50	55.90	40.86

\* Göç ratiosunun Türkiye ortalaması hesap edilemediği için Tablo 1'e dahil edilememiştir.

TABLO-2 - A

TÜRKİYEDE İLLERİN KABA DOĞUM ORANLARI ( 1955 YILI İÇİN )

DER.	SINIF ARALI.	İ L L E R	F
1	0.92-1.37		-
2	1.38-1.83		-
3	1.84-2.29		-
4	2.30-2.75	İstanbul	1
5	2.76-3.21	Aydın, Çanakkale, İzmir.	3
6	3.22-3.67	Balıkesir, Bilecik, Bursa, Eskişehir, Kırklareli, Kocaeli, Kütahya, Manisa, Tekirdağ.	9
7	3.68-4.13	Amasya, Ankara, Artvin, Bolu, Denizli, Edirne, Erzurum, İsparta, Kestamonu, Muğla, Rize, Sakarya, Uşak, Zonguldak.	14
8	4.14-4.59	Afyon, Antalya, Burdur, Çankırı, Çorum, Elâzığ, Erzincan, Gaziantep, Giresun, Kars, Kayseri, Konya, Malatya, Nevşehir, Niğde, Ordu, Samsun, Sinop, Tokat, Trabzon.	20
9	4.60-5.05	Adana, Ağrı, Diyarbakır, Gümüşhane, Hatay, İçel, Maraş, Sivas, Tunceli, Urfa, Yozgat.	11
10	5.06-5.51	Bingöl, Bitlis, Hakkâri, Mardin, Muş, Siirt, Van.	7

TABLO- 2-B

## TÜRKİYEDE İLLERİN KABA DOĞUM ORANLARI ( 1960 YILI İÇİN )

DER.	SNF. ARALIĞI	İ L L E R	F
1	0.92-1.37		-
2	1.38-1.83		-
3	1.84-2.29		-
4	2.30-2.75	Istanbul.	1
5	2.76-3.21	Balıkesir, Bilecik, Bursa, Çanakkale, İzmir.	5
6	3.22-3.67	Ankara, Aydın, Burdur, Denizli, Edirne, Eskişehir, Isparta, Kırklareli, Kocaeli, Kütahya, Manisa, Muğla, Tekirdağ.	13
7	3.68-4.13	Afyon, Amasya, Antalya, Artvin, Bolu, Çankırı, Çorum, Erzurum, Gaziantep, İçel, Kastamonu, Kayseri, Kırşehir, Konya, Nevşehir, Sakarya, Samsun, Sinop, Tokat, Uşak, Zonguldak.	21
8	4.14-4.59	Adana, Adıyaman, Diyarbakır, Elazığ, Erzincan, Giresun, Gümüşhane, Kars, Malatya, Maraş, Niğde, Ordu, Rize, Sivas, Trabzon, Urfa, Yozgat.	17
9	4.60-5.05	Ağrı, Bingöl, Hatay, Mardin, Tunceli, Van.	6
10	5.06-5.51	Bitlis, Hakkâri, Muş, Siirt.	4



TABLO- 2-C

TÜRKİYE'DE İLLERİN KABA DOĞUM ORANLARI (1965 YILI İÇİN )

DER	SNF. ARALIĞI	İ L L E R	F
1	0.92-1.37	İstanbul.	1
2	1.38-1.83		-
3	1.84-2.29		-
4	2.30-2.75	Çanakkale, İzmir.	2
5	2.76-3.21	Aydın, Balıkesir, Bilecik, Bursa, Edirne, Eskişehir, Kırklareli, Kocaeli, Manisa, Tekirdağ.	10
6	3.22-3.67	Ankara, Bolu, Burdur, Denizli, Isparta, Kastamonu, Kütahya, Muğla, Sakarya, Uşak.	10
7	3.68-4.13	Adana, Afyon, Amasya, Anteyla, Artvin, Çankırı, Çorum, Elâzığ, Erzincan, Erzurum, İçel, Kayseri, Konya, Malatya, Nevşehir, Rize, Samsun, Sinop, Tokat, Trabzon, Zonguldak.	21
8	4.14-4.59	Adıyaman, Ağrı, Diyarbakır, Gaziantep, Giresun, Gümüşhane, Hatay, Kars, Kırşehir, Maraş, Niğde, Ordu, Sivas, Tunceli, Urfa, Van, Yozgat.	17
9	4.60-5.05	Bingöl, Bitlis, Hakkâri, Mardin, Muş, Siirt.	6
10	5.06-5.51		-

TABLO- 3-A

TÜRKİYE'DE İLLERDE NÜFUS ARTIŞ YÜZDESİ ( 1995 YILI İÇİN )

DER.	SNF. ARALIĞI	İ L L E R	F
1	7.56-8.39	Adana,	1
2	6.72-7.55	Ankara.	1
3	5.88-6.71	İstanbul.	1
4	5.04-5.87	Bitlis, Muğ.	2
5	4.20-5.03	Adana, Aydın, Hakkâri, Hatay.	4
6	3.36-4.19	Burdur, Çorum, Diyarbakır, Eskişehir, İçel, İzmir, Kars, Siirt, Van.	9
7	2.52-3.35	Ağrı, Antalya, Bingöl, Edirne, Elâzığ, Erzurum, Gaziantep, Isparta, Konya, Maraş, Mardin, Rize, Samsun, Tunceli, Urfa, Zonguldak.	16
8	1.68-2.51	Afyon, Balıkesir, Bursa, Denizli, Erzincan, Giresun, Kırklareli, Muğla, Ordu, Sivas, Tekirdağ, Trabzon.	12
9	0.84-1.67	Bolu, Çanakkale, Çankırı, Kayseri, Manisa, Sinop.	6
10	0.00-0.83	Artvin, Bilecik, Gümüşhane, Yozgat.	4

TABLO- 3-B

TÜRKİYE'DE, İLLERDE NÜFUS ARTIŞ YÜZDESİ ( 1960 YILI İÇİN )

DER.	SNF. ARALIĞI	İ L L E R	F
1	7.56-8.39		1
2	6.72-7.55		-
3	5.88-6.71		-
4	5.04-5.87	Van.	1
5	4.20-5.03	Adana, Hakkâri, Hatay, İstanbul, Muş, Sakarya, Siirt.	7
6	3.36-4.19	Ağrı, Ankara, Diyarbakır, İçel, İzmir, Kocaeli, Manisa, Samsun.	8
7	2.52-3.35	Afyon, Amasya, Antalya, Aydın, Bingöl, Bitlis, Burdur, Bursa, Denizli, Elâzığ, Erzincan, Eskişehir, Gaziantep, Giresun, Gümüşhane, Isparta, Konya, Malatya, Maraş, Mardin, Niğde, Ordu, Rize, Sivas, Trabzon, Tunceli, Urfa, Zonguldak.	28
8	1.68-2.51	Adıyaman, Artvin, Balıkesir, Bolu, Çorum, Çanakkale, Edirne, Erzurum, Kars, Kastamonu Kütahya, Muğla, Tekirdağ, Tokat, Uşak.	15
9	0.84-1.67	Bilecik, Çankırı, Kırklareli, Sinop.	4
10	0.00-0.83	Kayseri, Yozgat.	2

TABLO- 3-C

TÜRKİYE'DE-, İLLERDE NÜFUS ARTIŞ YÜZDESİ ( 1965 YILI İÇİN )

DER.	SNF. ARALIĞI	İ L L E R	F
1	7.56-8.39		-
2	6.72-7.55		-
3	5.88-6.71		-
4	5.04-5.87	İstanbul, Van.	2
5	4.20-5.03	Ankara, Hakkâri.	2
6	3.36-4.19	Adana, Antalya, Bitlis, Diyarbakır, İğel, Muğ.	6
7	2.52-3.35	Adıyaman, Ağrı, Bingöl, Elâzığ, Hatay, İzmir, Kocaeli, Konya, Malatya, Manisa, Ordu, Rize, Samsun, Siirt, Tokat, Zonguldak.	16
8	1.68-2.51	Afyon, Amasya, Aydın, Bolu, Bursa, Burdur, Denizli, Edirne, Erzurum, Eskişehir, Giresun, Isparta, Kars, Kirsehir, Maraş, Mardin, Muğla, Nevşehir, Niğde, Sakarya, Trabzon, Tunceli, Urfa	23
9	0.84-1.67	Artvin, Balıkesir, Çorum, Erzincan, Gümüşhane, Kırklareli, Kütahya, Sinop, Sivas, Tekirdağ.	10
10	0.00-0.83	Çanakkale, Çankırı, Gaziantep, Kayseri, Uşak, Yozgat.	6

TABLO- 4-A  
TÜRKİYE DE İLLERDE TARIM SEKTÖRÜNDE ÇALIŞAN İŞ GÜCÜ YÜZDESİ  
( 1955 YILI İÇİN )

DER	SNF. ARALIĞI	İ L L E R	F
1	4.70-14.08	İstanbul.	-
2	14.09-23.47	İstanbul.	1
3	23.48-32.86		-
4	32.87-42.25		-
5	42.26-51.64		-
6	51.65-61.03	Ankara, İzmir.	2
7	61.04-70.42	Eskişehir, Kocaeli, Kızılg.	3
8	70.43-79.81	Adana, Aydın, Balıkesir, Bursa, Çanakkale, Denizli, Erzurum, Gaziantep, Hatay, Isparta, İçel, Kayseri, Kırklareli, Zonguldak.	14
9	79.82-89.20	Afyon, Ağrı, Amasya, Antalya, Artvin, Bilecik, Bitlis, Burdur, Diyarbakır, Kars, Edirne, Erzincan, Konya, Kütahya, Malatya, Manisa, Maraş, Mardin, Muğla, Nevşehir, Niğde, Rize, Sakarya, Samsun, Siirt, Tekirdağ, Trabzon, Urfa, Uşak, Van.	30
10	89.21-98.59	Adıyaman, Bolu, Çankırı, Çorum, Giresun, Gümüşhane, Hakkâri, Kastamonu, Muş, Ordu, Tokat, Tunceli, Yozgat, Sinop, Bingöl, Sivas.	16

TABLO- 4-B  
TÜRKİYE'DE TARIM SEKTÖRÜNDE ÇALIŞAN İŞ GÜCÜ YÜZDESİ  
( 1960 YILI İÇİN HER İLDE )

DER.	SNF. ARALIĞI	İ L L E R	F
1	4.70-14.08	İstanbul.	1
2	14.09-23.47		-
3	23.48-32.86		-
4	32.87-42.25		-
5	42.26-51.64	Ankara, İzmir.	2
6	51.65-61.03		-
7	61.04-70.42	Adana, Eskişehir, Isparta, Kocaeli, Zonguldak.	5
8	70.43-79.81	Aydın, Balıkesir, Bursa, Çanakkale, Denizli Elâzığ, Gaziantep, Hatay, İçel, Kayseri, Kırklareli, Manisa, Sakarya, Tekirdağ, Diyarbakır.	15
9	79.82-89.20	Afyon, Ağrı, Amasya, Antayla, Artvin, Bilecik, Bitlis, Bolu, Burdur, Edirne, Erzincan, Erzurum, Hakkâri, Kars, Kırşehir, Konya, Kütahya, Malatya, Maraş, Mardin, Muğla, Nevşehir, Niğde, Rize, Samsun, Siirt, Sivas, Tokat, Trabzon, Urfa, Uşak, Van	32
10	89, 21-98.59	Adıyaman, Bingöl, Çankırı, Çorum, Giresun, Gümüşhane, Kastamonu, Muş, Ordu, Sinop, Yozgat, Tunceli.	12

TABLO-**-c**  
TÜRKİYE'DE İLLERDE TARIM SEKTÖRÜNDE ÇALIŞAN İŞ GÜCÜ YÜZDESİ  
( 1965 YILI İÇİN )

DER.	SNF. ARALIĞI	İ L L E R	F
1	4.70-14.08	İstanbul.	<u>1</u>
2	14.09-23.47	İstanbul	-
3	23.48-32.86		-
4	32.87-42.25		-
5	42.26-51.64	Ankara, İzmir.	2
6	51.65-61.03	Kocaeli.	1
7	61.04-70.42	Adana, Bursa, Eskişehir, Gaziantep, Hatay, Isparta, Kayseri, Kırklareli, Zonguldak.	9
8	70.43-79.81	Anayasa, Aydın, Balıkesir, Burdur, Çanakkale, Denizli, Diyarbakır, Edirne, Elâzığ, Erzincan, Erzurum, İçel, Kütahya, Malatya, Manisa, Sakarya, Tekirdağ, Uşak.	18
9	79.82-89.20	Afyon, Ağrı, Antalya, Artvin, Bilecik, Bitlis, Bolu, Çorum, Giresun, Hakkâri, Kars, Kırşehir, Konya, Maraş, Mardin, Muğla, Nevşehir, Niğde, Rize, Samsun, Siirt, Sivas, Tokat, Trabzon, Tunceli, Urfa, Van.	27
10	89.21-98.59	Adıyaman, Bingöl, Gümüşhane, Çankırı, Kastamonu, Muş, Ordu, Sinop, Yozgat.	9

TABLO-5-A

TÜRKİYE'DE İLLERDE TARIM DIŐI SEKTÖRDEKİ İŐ GÜCÜ YÜZDESİ (1955)

DER.	SNF. ARALIĐI	İ L L E R	F
1	89.21-98.59		-
2	79.82-89.20	İstanbul	1
3	70.43-79.81		-
4	61.04-70.42		-
5	51.64-61.03		-
6	42.26-51.63		-
7	32.87-42.25	Ankara, İzmir, Kocaeli.	3
8	23.48-32.86	Adana, Bursa, Denizli, Erzurum, Hatay, Eskişehir, Gaziantep, İsparta, Kağıseri, Zonguldak.	10
9	14.09-23.47	Ağrı, Amasya, Aydın, Balıkesir, Bitlis, Burdur, Çanakkale, Diyarbakır, Edirne, Elâzığ, Erzincan, İçel, Kars, Kırklareli, Konya, Kütahya, Malatya, Manisa, Niğde, Rize Sakarya, Siirt, Urfa, Uşak	24
10	4.70-14.08	Adıyaman, Afyon, Antalya, Artvin, Bilecik, Bingöl, Bolu, Çankırı, Çorum, Giresun, Gümüşhane, Hakkâri, Kastamonu, Maraş, Mardin Muğla, Muş, Nevşehir, Ordu, Samsun, Sinop, Sivas, Tekirdağ, Tokat, Trabzon, Tunceli, Van, Yozgat.	28



TABLO-5-B  
TÜRKİYE'DE İLLERDE TARIM DIŐI SEKTÖRLERDE ÇALIŐAN İŐ GÜCÜ  
YÜZDESİ (1960 YILI İÇİN )

DER.	SNF. ARALIĐI	İ L L E R	F
1	89.21-98.59		-
2	79.82-89.20	İstanbul	1
3	70.43-79.81		-
4	61.04-70.42		-
5	51.64-61.03		-
6	42.26-51.63	Ankara, İzmir.	2
7	32.87-42.25	Eskişehir, İsparta, Kocaeli.	3
8	23.48-32.86	Adana, Aydın, Bursa, Denizli, Gaziantep, Hatay, Kayseri, Kırklareli, Sakarya, Zonguldak.	10
9	14.09-23.47	Ağrı, Amasya, Antalya, Balıkesir, Burdur, Çanakkale, Diyarbakır, Edirne, Elâzığ, Erzincan, Erzurum, İçel, Konya, Kütahya, Malatya, Manisa, Muğla, Niğde, Rize, Samsun, Siirt, Tekirdağ, Trabzon, Urfa, Uşak.	25
10	4.70-14.08	Adıyaman, Afyon, Artvin, Bilecik, Bingöl, Bitlis, Bolu, Çankırı, Çorum, Giresun, Gümüşhane, Hakkâri, Kars, Kastamonu, Kırşehir, Maraş, Mardin, Muş, Nevşehir, Ordu, Sinop, Sivas, Tokat, Tunceli, Van, Yozgat.	26

TAFLO-6-B  
TÜRKİYE'DE, İLLERDE OKUR-YAZAR NÜFUS YÜZDESİ (1960 YILI İÇİN)

DER.	SNF. ARALIĞI	İ L L E R	F
1	72.20-79.51	İstanbul	1
2	64.88-72.19		-
3	57.56-64.87	Eskişehir	1
4	50.24-57.55	Ankara, Çanakkale, İzmir, Kırklareli, Tekirdağ.	5
5	42.92-50.23	Artvin, Aydın, Balıkesir, Bilecik, Burdur, Bursa, Edirne, Isparta, İçel, Kocaeli, Muğla, Sakarya.	12
6	35.60-42.91	Adana, Afyon, Amasya, Antalya, Bolu, Denizli, Kayseri, Konya, Manisa, Nevşehir, Rize, Uşak, Zonguldak.	13
7	28.28-35.59	Çankırı, Elâzığ, Erzincan, Erzurum, Hatay, Kars, Kırşehir, Kütahya, Malatya, Niğde, Samsun, Sinop, Sivas, Tokat, Trabzon, Tunceli.	16
8	20.96-28.27	Çorum, Gaziantep, Giresun, Gümüşhane, Kastamonu, Maraş, Ordu, Yozgat.	8
9	13.64-20.95	Ağrı, Bingöl, Bitlis, Diyarbakır, Adıyaman, Mardin, Muş, Siirt, Urfa, Van.	10
10	6.32-13.63	Hakkâri	1

TABLO- 6-A

TÜRKİYE'DE, İLLERDE OKUR-YAZAR NÜFUS YÜZDESİ (1955 yılı için)

DER.	SNF. ARALIĞI	İ L L E R	F
1	72.20-79.51	İstanbul.	1
2	64.88-72.19		-
3	57.56-64.87	Eskişehir.	1
4	50.24-57.55	Ankara, Bilecik, Çanakkale, İzmir, Kırklareli, Tekirdağ.	6
5	42.92-50.23	Artvin, Aydın, Balıkesir, Burdur, Bursa, Denizli, Edirne, Isparta, İçel, Kocaeli, Muğla, Sakarya.	12
6	35.60-42.91	Adana, Afyon, Amasya, Antalya, Bolu, Erzincan, Kayseri, Konya, Manisa, Nevşehir, Uşak, Zonguldak.	12
7	28.28-35.59	Çankırı, Elâzığ, Erzurum, Gümüşhane, Hatay Kars, Kütahya, Malatya, Niğde, Rize, Samsun Sinop, Sivas, Tokat, Trabzon.	15
8	20.96-28.27	Çorum, Gaziantep, Giresun, Kastamonu, Ordu, Yozgat.	6
9	13.64-20.95	Adıyaman, Ağrı, Bingöl, Bitlis, Diyarbakır Muş, Siirt, Van, Urfa.	9
10	6.32-13.63	Hakkâri, Mardin.	2

TABLO-5-C  
TÜRKİYE'DE İLLERDE TARIM DIŞI SEKTÖRLERDE ÇALIŞAN İŞ GÜCÜ  
YÜZDESİ (1965 YILI İÇİN)

DER.	SNF. ARALIĞI	İLLER	F
1	89.21-98.59	İstanbul	1
2	79.82-89.20	Ankara, Eskişehir, İzmir, Kırklareli	-
3	70.43-79.81	Bilecik, Bursa, Çanakkale, Edirne, Eskişehir, Kocaeli, Tekirdağ.	-
4	61.04-70.42	Artvin, Aydın, Balıkesir, Burdur, Denizli, Isparta, İçel, Konya, Manisa, Niğde.	-
5	51.64-61.03	Adana, Afyon, Amasya, Antalya, Bolu, Çankırı, Çarşamba, Diyarbakır, Eskişehir, Kütahya, Niğde, Uşak, Zonguldak	1
6	41.26-51.63	Çankırı, Elazığ, Erzurum, Gaziantep, Hatay, Kahramanmaraş, Karaman, Konya, Malatya, Mardin, Samsun, Trabzon, Tunceli, Van.	1
7	32.87-42.25	Adana, Eskişehir, Isparta, Kocaeli, Zonguldak,	5
8	23.48-32.86	Kayseri, Kırklareli, Manisa, Sakarya, Aydın, Balıkesir, Bursa, Çanakkale, Denizli, Edirne, Elazığ, Gaziantep, Hatay, İçel, Tekirdağ.	15
9	14.09-23.47	Afyon, Ağrı, Amasya, Antalya, Artvin, Bilecik, Bitlis, Bolu, Burdur, Diyarbakır, Erzincan, Erzurum, Kars, Kırşehir, Konya, Kütahya, Malatya, Muğla, Niğde, Rize, Samsun, Siirt, Sivas, Trabzon, Urfa, Uşak, Van.	27
10	4.70-14.08	Adıyaman, Bingöl, Çankırı, Çorum, Giresun, Gümüşhane, Hakkâri, Kastamonu, Maraş, Mardin, Muş, Nevşehir, Ordu, Sinop, Tokat, Tunceli, Yozgat.	17

TABLO-6-C

TÜRKİYE'DE, İLLERDE OKUR-YAZAR NÜFUS YÜZDESİ (1965 YILI İÇİN)

DER.	SNF. ARALIĞI	İ L L E R	F
1	72.20-79.51	İstanbul	1
2	64.88-72.19	Ankara, Eskişehir, İzmir, Kırklareli	4
3	57.56-64.87	Bilecik, Bursa, Çanakkale, Edirne, Kocaeli, Sakarya, Tekirdağ.	7
4	50.24-57.55	Artvin, Aydın, Balıkesir, Burdur, Denizli, Isparta, İçel, Konya, Manisa, Muğla.	10
5	42.92-50.23	Adana, Afyon, Amasya, Antalya, Bolu, Erzincan, Hatay, Kayseri, Kırşehir, Nevşehir, Kütahya, Niğde, Uşak, Zonguldak	14
6	35.60-42.91	Çankırı, Elâzığ, Erzurum, Gaziantep, Gümüşhane, Kars, Malatya, Rize, Samsun, Sinop, Sivas, Tokat, Trabzon, Tunceli, Yozgat.	15
7	28.28-35.59	Çorum, Giresun, Kastamonu, Maraş, Ordu.	5
8	20.96-28.27	Adıyaman, Ağrı, Bingöl, Bitlis, Diyarbakır, Muş, Siirt, Urfa, Van.	9
9	13.64-20.95	Hakkâri, Mardin	2
10	6.32-13,63		-

TABLO-7-A  
TÜRKİYE'DE, İLLERDE OKUR-YAZAR, ERKEK NÜFUS YÜZDESİ  
(1955 YILI İÇİN)

DERG	SNF. ARALIĞI	İ L L E R	F
1	80.74-88.07		-
2	73.40-80.73	Eskişehir, İstanbul	2
3	66.06-73.39	Ankara, Bilecik, Burdur, İsparta, İzmir, Kırklareli, Rize	7
4	58.72-66.05	Artvin, Aydın, Bursa, Çanakkale, Denizli, Edirne, İçel, Kayseri, Kocaeli, Konya, Muğla, Nevşehir, Sakarya, Tekirdağ.	14
5	51.38-58.71	Adana, Afyon, Amasya, Antalya, Balıkesir, Bolu, Erzincan, Manisa, Niğde, Trabzon, Uşak, Zonguldak.	12
6	44.04-51.37	Çankırı, Elâzığ, Erzurum, Giresun, Gümüşhane, Hataş, Kars, Kastamonu, Kütahya, Malatya, Samsun, Sinop, Sivas.	13
7	36.70-44.03	Çorum, Gaziantep, Ordu, Tokat, Yozgat.	5
8	29.36-36.69	Ağrı, Diyarbakır, Muş.	3
9	22.02-29.35	Adıyaman, Bingöl, Bitlis, Mardin, Siirt, Urfa, Van.	7
10	14.68-22.01	Hakkâri.	1

TABLO-7-B  
TÜRKİYE'DE, İLLERDE OKUR-YAZAR ERKEK NÜFUS YÜZDESİ  
(1960 YILI İÇİN)

DER.	SNF. ARALIĞI	İ L L E R	F
1	80.74-88.07		-
2	73.40-80.73	İstanbul	1
3	66.06-73.39	Ankara, Eskişehir, İzmir, Kırklareli.	4
4	58.72-66.05	Artvin, Bilecik, Burdur, Bursa, Çanakkale, Çorum, Isparta, İçel, Kocaeli, Muğla, Rize, Sakarya, Tekirdağ.	13
5	51.38-58.71	Adana, Afyon, Amasya, Antalya, Aydın, Balıkesir, Bolu, Edirne, Kayseri, Kırşehir, Konya, Manisa, Nevşehir, Uşak, Zonguldak.	15
6	44.04-51,37	Erzincan, Giresun, Hatay, Kars, Kütahya, Malatya, Niğde, Samsun, Sivas, Trabzon, Tunceli.	11
7	36.70-44.03	Çankırı, Elâzığ, Erzurum, Gaziantep, Gümüşhane, Kastamonu, Maraş, Ordu, Sinop, Tokat, Yozgat.	11
8	29.36-36.69	Çorum, Diyarbakır.	2
9	22.02-29.35	Adıyaman, Ağrı, Bingöl, Bitlis, Mardin, Muş, Siirt, Urfa, Van.	9
10	14.68-22.01	Hakkâri.	1

TABLO-7-C

TÜRKİYE'DE İLLERDE OKUR, YAZAR ERKEK NÜFUS YÜZDESİ (1965 İÇİN)

DER.	SNF. ARALIĞI	İLLER	F
1	80.74-88.07	İstanbul.	1
2	73.40-80.73	Ankara, Eskişehir, İzmir, Kırklareli, Kocaeli, Sakarya	6
3	66.06-73.39	Nevşehir, Rize, Tekirdağ, Bursa, Çanakkale, Denizli, Edirne, Adana, Artvin, Aydın, Bilecik, Burdur, İsparta, Iğel, Kayseri, Konya, Muğla,	17
4	58.72-66.05	Afyon, Amasya, Antalya, Balıkesir, Bolu, Erzincan, Hatay, Kirsehir, Kütahya, Manisa, Niğde, Trabzon, Uşak, Zonguldak.	14
5	51.38-58.71	Çankırı, Elâzığ, Erzurum, Gaziantep, Giresun, Gümüşhane, Kars, Malatya, Ordu, Samsun, Sinop, Sivas, Tokat, Tunceli, Yozgat	15
6	44.04-51.37	Çorum, Kastamonu, Maraş.	3
7	36.70-44.03	Ağrı, Bingöl, Diyarbakır, Muş, Van	5
8	29.36-36.69	Adıyaman, Bitlis, Mardin, Siirt, Urfa.	5
9	22.02-29.35	Hakkâri	1
10	14.68-22.01		-



TABLO-8-A

TÜRKİYE'DE İLLERDE OKUR-YAZAR KADIN NÜFUS YÜZDESİ (1955 İÇİN)

DER.	SNF. ARALIĞI	İLLER	F
1	66.06-73.39		-
2	58.72-66.05	İstanbul	1
3	51.38-58.71		-
4	44.04-51.37		-
5	36.70-44.03	Çanakkale, Eskişehir, İzmir, Kırklareli, Tekirdağ.	5
6	29.36-36.69	Ankara, Balıkesir, Bilecik, Burdur, Bursa, Denizli, Edirne, Kocaeli, Muğla, Sakarya	10
7	22,02-29.35	Antalya, Artvin, Aydın, Isparta, İçel, Manisa, Nevşehir,	7
8	14.67-22.01	Adana, Afyon, Amasya, Bolu, Çankırı, Erzincan, Hatay, Kars, Kayseri, Konya, Kütahya, Samsun, Sinop, Tokat, Uşak, Zonguldak.	16
9	7.34-14.67	Çorum, Diyarbakır, Elâzığ, Erzurum, Gaziantep, Giresun, Gümüşhane, Kastamonu, Malatya, Niğde, Ordu, Rize, Sivas, Trabzon, Yozgat.	15
10	0.00-7.33	Adıyaman, Ağrı, Bingöl, Bitlis, Hakkâri, Mardin, Muş, Siirt, Urfa, Van.	10

TABLO-8-B

TÜRKİYE'DE İLLERDE OKUR-YAZAR KADIN NÜFUSU (1960 İÇİN)

DER.	SNF. ARALIĞI	İ L L E R	F
1	66.06-73.39		-
2	58.72-66.05	İstanbul	1
3	51.38-58.71		-
4	44.04-51.37	İzmir, Kırklareli.	2
5	36.70-44.03	Ankara, Çanakkale, Eskişehir, Isparta, Tekirdağ.	5
6	29.36-36.69	Balıkesir, Bilecik, Burdur, Bursa, Edirne, Kocaeli, Muğla, Sakarya.	8
7	22.02-29.35	Adana, Amasya, Antalya, Artvin, Aydın, Denizli, İçel, Kayseri, Konya, Manisa, Nevşehir, Uşak.	12
8	14.68-22.01	Afyon, Bolu, Çankırı, Erzincan, Hatay, Kirsehir, Kütahya, Niğde, Samsun, Sinop, Tokat, Zonguldak.	12
9	7.34-14.67	Çorum, Diyarbakır, Elâzığ, Erzurum, Gaziantep, Giresun, Gümüşhane, Kars, Kastamonu, Malatya, Maraş, Ordu, Rize, Sivas, Trabzon, Tunceli, Yozgat.	17
10	0.00-7.33	Adıyaman, Ağrı, Bingöl, Bitlis, Hakkâri, Mardin, Muş, Siirt, Urfa, Van.	10

TABELO-8-C  
TÜRKİYE'DE İLLERDE OKUR-YAZAR KADIN NÜFUSU (1965 İÇİN)

DER.	SNF. ARALIĞI	İ L L E R	F
1	66.06-73.39	İstanbul	4
2	58.72-66.05	Kırklareli	1
3	51.38-58.71	Eskişehir, İzmir, Tekirdağ.	3
4	44.04-51.37	Ankara, Bilecik, Bursa, Çanakkale, Edirne	5
5	36.70-44.03	Aydın, Balıkesir, Burdur, Isparta, İçel, Kocaeli, Manisa, Muğla, Sakarya.	9
6	29.36-36.69	Adana, Amasya, Antalya, Artvin, Bolu, Denizli, Konya, Nevşehir, Uşak	9
7	22.02-29.35	Afyon, Çankırı, Erzincan, Hatay, Kayseri, Kırşehir, Kütahya, Niğde, Samsun, Sinop, Tokat, Zonguldak.	12
8	14.68-22.01	Gümüşhane, Kars, Kastamonu, Malatya, Çorum, Elâzığ, Erzurum, Gaziantep, Rize, Sivas, Trabzon, Tunceli, Yozgat.	13
9	7.34-14.67	Ağrı, Bingöl, Bitlis, Diyarbakır, Giresun, Maraş, Muş, Niğde, Siirt, Urfa, Van.	11
10	0.00-7.33	Adıyaman, Hakkâri, Mardin.	3

TABLO-9-A

TÜRKİYEDE, İLLER ARASINDAKİ GÖÇ RATIO SU (1955 YILI İÇİN)  $\frac{\text{GELEN}}{\text{GİDEN}} \cdot 100$ 

DERGİSNF. ARALIĞI	İLLER	F	
1	2100-2339	-	
2	1860-2099	-	
3	1620-1859	-	
4	1380-1619	-	
5	1140-1379	Istanbul	1
6	900-1139		-
7	660-899		-
8	420-659	Ankara, Aydın.	2
9	180-419	Ağrı, Erişne, İzmir, Kars, Siirt, Zonguldak	6
10	0-179	Adana, Amasya, Artvin, Balıkesir, Bitlis, Bolu, Çanakkale, Çankırı, Çorum, Denizli, Diyarbakır, Elâzığ, Erzincan, Erzurum, Eskişehir, Gaziantep, Giresun, Hatay, Iğel, Isparta, Kastamonu, Kayseri, Kırklareli, Konya, Malatya, Manisa, Maraş, Mardin, Muğla, Muş, Niğde, Rize, Sivas, Tekirdağ, Trabzon, Tunceli, Urfa, Van, Yozgat, Burdur, Bursa.	41

TABLO-9-B

TÜRKİYEDE, İLLER ARASINDAKİ GÖÇ RATIO SU (1960 YILI İÇİN)  $\frac{\text{GİLEN}}{\text{GİDEN}} \cdot 100$ 

DER.	SNF. ARALIĞI	İLLER	F
1	2100-2339		-
2	1860-2099	İstanbul	1
3	1620-1859		-
4	1380-1619		-
5	1140-1379	Ankara	1
6	900-1139		-
7	660-899	Hatay	-
8	420-659	İzmir	1
9	180-419	Adana, Kocaeli, Manisa, Sakarya, Samsun, Zonguldak.	6
10	0-179	Adıyaman, Afyon, Amasya, Antalya, Balıkesir, Bilecik, Bingöl, Bolu, Burdur, Bursa, Çanakkale, Denizli, Diyarbakır, Edirne, Elâzığ, Erzincan, Eskişehir, Gaziantep, Giresun, İsparta, Kayseri, Kırklareli, Konya, Kütahya, Malatya, Maras, Mardin, Muğla, Muş, Niğde, Ordu, Rize, Siirt, Sinop, Sivas, Tekirdağ, Tokat, Trabzon, Urfa, Uşak, Van.	41

TABLO-9-C

TÜRKİYE'DE, İLLER ARASINDAKİ GÖÇ RATIO SU (1965 YILI İÇİN) <sup>GELEN</sup> <sub>GİDEN</sub> 100

DER.	SNF. ARALIĞI	İLLER	f
1	2100-2339	İstanbul	1
2	1860-2099		-
3	1620-1859		-
4	1380-1619		-
5	1140-1379		-
6	900-1139		-
7	660-899	Ankara, İzmir.	2
8	420-659	Aydın, Kocaeli.	2
9	180-419	Adana, Antalya, Manisa, Siirt, Van.	5
10	0-179	Adıyaman, Afyon, Ağrı, Amasya, Artvin, Balıkesir, Bilecik, Bingöl, Bitlis, Bolu, Burdur, Bursa, Çorum, Denizli, Diyarbakır, Edirne, Elâzığ, Erzincan, Erzurum, Eskişehir, Gaziantep, <sup>+</sup> resun, Hatay, Isparta, İçel, Kars, Kastamonu, Kayseri, Kırklareli, Kirsehir, Konya, Kütahya, Malatya, Maraş, Mardin, Muğla, Muş, Nevşehir, Niğde, Ordu, Rize, Sakarya, Samsun, Sinop, Sivas, Tekirdağ, Tokat, Trabzon, Tunceli, Urfa, Uşak, Yozgat, Zonguldak, Gümüşhane.	54

TABLO - 10

1955-1960-1965 YILLARINDA HER FAKTÖRDE 1... 10. DERECELİ İLLERİN YÜZDESİ

DERECE	KABA DOĞUM			NÜFUS ARTIŞI			GÖÇ			TARIM			TARIM DIŞI			TAHSİL		
	1955	1960	1965	1955	1960	1965	1955	1960	1965	1955	1960	1965	1955	1960	1965	1955	1960	1965
1	—	—	1.49	1.79	—	—	—	—	1.56	—	1.49	1.49	—	—	1.49	1.56	1.49	1.49
2	—	—	—	1.79	—	—	—	2.00	—	1.52	—	—	1.52	1.49	—	—	—	5.97
3	—	—	—	1.79	—	—	—	—	—	—	—	—	—	—	—	1.56	1.49	10.45
4	1.54	1.49	2.48	3.57	1.53	3.08	—	—	—	—	—	—	—	—	—	9.38	7.47	14.93
5	4.61	7.46	14.92	7.14	10.80	3.08	2.00	2.00	—	—	2.99	2.99	—	—	1.49	18.75	17.91	20.88
6	13.85	19.40	14.92	16.07	42.30	9.23	—	—	—	3.03	—	1.49	—	2.98	1.49	18.95	19.40	22.39
7	21.54	31.34	31.35	28.57	43.10	24.62	—	2.00	3.13	4.55	7.46	13.43	4.55	4.48	7.46	23.04	23.88	7.47
8	30.77	25.98	25.38	21.43	23.07	35.39	4.00	2.00	3.13	21.21	22.39	26.87	15.15	14.93	22.39	9.38	14.94	13.43
9	16.92	8.96	8.96	10.71	6.10	15.37	12.00	11.70	7.80	45.45	47.76	40.30	36.36	37.31	40.30	14.06	14.93	2.99
10	10.77	5.97	—	7.14	5.10	9.23	82.00	80.30	84.38	24.14	17.91	13.43	42.42	38.81	25.38	3.12	1.49	—
TOP.	100.00	100.00	100.00	100.00	100.00	100.00	100.00	100.00	100.00	100.00	100.00	100.00	100.00	100.00	100.00	100.00	100.00	100.00
N	65	67	67	56	65	65	50	51	64	66	67	67	66	67	67	64	67	67

TABLO - 10

1955-1960-1965 YILLARINDA HER FAKTÖRDE 1.....10. DERECELİ İLLERİN YÜZDESİ

DERECE	KABA DOĞUM			NÜFUS ARTIŞI			GÖC			TARIM			TARIM DIŞI			TAHSİL		
	1955	1960	1965	1955	1960	1965	1955	1960	1965	1955	1960	1965	1955	1960	1965	1955	1960	1965
1	—	—	1.49	1.79	—	—	—	—	1.56	—	1.49	1.49	—	—	1.49	1.56	1.49	1.49
2	—	—	—	1.79	—	—	—	2.00	—	1.51	—	—	1.51	1.49	—	—	—	5.97
3	—	—	—	1.79	—	—	—	—	—	—	—	—	—	—	—	1.56	1.49	10.45
4	1.54	1.49	2.48	3.57	1.53	3.08	—	—	—	—	—	—	—	—	—	9.38	7.47	14.93
5	4.61	7.46	14.91	7.14	10.80	3.08	2.00	2.00	—	—	2.99	2.99	—	—	1.49	18.75	17.91	20.88
6	13.85	19.40	14.91	16.07	12.30	9.23	—	—	—	3.03	—	1.49	—	2.98	1.49	18.75	19.40	22.39
7	21.54	31.34	31.35	28.57	43.10	24.62	—	2.00	3.13	4.55	7.46	13.43	4.55	4.48	7.46	23.44	23.88	7.47
8	30.77	25.38	25.38	21.43	23.07	35.39	4.00	2.00	3.13	21.21	22.39	26.87	15.15	14.93	22.39	9.38	11.94	13.43
9	16.92	8.96	8.96	10.71	6.40	15.37	12.00	11.70	7.80	45.45	47.76	40.30	36.36	37.31	40.30	14.06	14.93	2.99
10	10.77	5.97	—	7.14	3.40	9.23	82.00	80.30	84.38	24.24	17.91	13.43	42.42	38.81	25.38	3.12	1.49	—
TOP	100.00	100.00	100.00	100.00	100.00	100.00	100.00	100.00	100.00	100.00	100.00	100.00	100.00	100.00	100.00	100.00	100.00	100.00
N	65	67	67	56	65	65	50	51	64	66	67	67	66	67	67	64	67	67



TABLO - 11 - A

1955 YILINDA 1,2,3,4,5 ve 6 FAKTÖRE UYAN İLLERİMİZİ GÖSTERİR  
TABLO

	KARNA DOĞUM	NÜFUS ARTIŞI	GÖÇ	İŞ KOLU		TAHSİL	FAKTÖR- LERDEKİ İL SAYI
				TARIM	TARIM DIŞI S		
6 Faktöre uyan il.	İstanbul	İstanbul	İstanbul	İst.	İst.	İstanbul	1
5 Faktöre uyan il.	-	Ankara	Ankara	Ank.	Ank.	Ankara	1
4 Faktöre uyan il.	İzmir Aydın	Aydın	Aydın	İzm.	İzm.	İzmir Aydın	2
3 Faktöre uyan il.	-	-	-	-	-	-	-
2 Faktöre uyan il.	Çanakkale	Amasya Adana	-	-	-	Çanakkale Amasya Adana	3
1 Faktöre Uyan il- ler.	Bitlis Hakkâri Hatay Muş	-	-	-	-	Afy. Antal, Artv. Balık Bilecik. Be lu. Burdur, Burs. Deniz Edir. Erzin. Eskiş. Kaya Kırkl. Kocaa Kon. Manisa Muş. Nevge. Sakar. Teki Uş. Zon. İsp İçel. Siirt	30
Hiç Bir Faktöre Uymayan	Adıyaman, Ağrı, Çankırı, Çorum, Diyarbakır, Elâzığ, Erzurum, Gaziantep, Giresun, Gümüşhane, Kars, Kas- tamonu, Kırşehir, Kütahya, Malatya, Maraş, Mardin, Niğde, Ordu, Samsun, Sinop, Sivas, Tokat, Trabzon Tunceli, Urfa, Yozgat, Rize, Van, Bingöl.						30

TABLO - 11 - B

1960 YILINDA 1,2,3,4,5 ve 6 FAKTÖRE UYAN İLLERİMİZİ GÖSTERİR  
TABLO

	KABA DOĞUM	NÜFUS ARTIŞI	GÖÇ	İŞ KOLU		TAHSİL	FAKTÖR- LERDEKİ İL SAY.
				TARIM	TARIM DIŞI S.		
6 Faktöre uyan il.	İstanbul	İstanb.	İst.	İst.	İst.	İstanbul	1
5 Faktöre uyan il.	İzmir	-	İzmir	İzm.	İzm.	İzmir	1
4 Faktöre uyan il.	-	-	Ankara	Ank.	Ank.	Ankara	1
3 Faktöre uyan il.	-	-	-	-	-	-	-
2 Faktöre uyan il.	Balıke- sir, Bi- lecik, Er- sa, Çanak.	Hatay Sakary. Adana	Hatay	-	-	Balıkesir, Bilecik, A- dana, Bursa Çanakkale, Sakarya	7
1 Faktöre Uyan il- ler	-	Hakkâri Muğ Siirt Van				Afy. Amasy. Antal. Art. Aydın. Bolu Burd. Deniz Edir. Eskiş. İspar. İçel Kayse. Kırk Kocae. Kon. Manis. Muğ. Muğ. Rizé. Tekirdağ Uşak. Zon- guldak.	27
Hiç Bir Faktöre Uymayan- lar	Adıyaman, Ağrı, Bitlis, Çankırı, Çorum, Diyarbakır Elâzığ, Erzincan, Erzurum, Gaziantep, Giresun, Gümüşhane, Kars, Kastamonu, Kırşehir, Kütahya, Malatya, Maraş, Mardin, Niğde, Ordu, Samsun, Sinop, Sivas, Tokat, Trabzon, Tunceli, Urfa, Yozgat, Bingöl.						30

TABLO -11-C

1965 YILINDA 1,2,3,4,5,ve 6 FAKTÖRE UYAN İLLERİMİZİ GÖSTERİR  
TABLO

K	KABA DOĞUM	NÜFUS ARTIŞI	GÖÇ	İŞ KOLU		TAHSİL	FAKTÖR- LERDEKİ İL SAY.
				TARIM	TARIM DIŞI S.		
6 Faktöre uyan il.	İstanbul	İst.	İst.	İst.	İst.	İstanbul	1
5 Faktöre Uyan il.	İzmir	Ankara	Ankara İzmir	Ank. İzm.	Ank. İzm.	Ankara İzmir	2
4 Faktöre Uyan il.	Kocaeli	-	Kocaeli	Kocae.	-	Kocaeli	1
3 Faktöre uyan il.	Aydın	-	Aydın	-	-	Aydın	1
2 Faktöre uyan il.	Manisa, Balık.Es- kig.Burs. Çanak.İz. Balıkesir	-	-	-	-	Balık.Eski Edir.Bile. Burs.Çanak Tekird.Kırş. Manisa	9
1 Faktöre uyan iller	-	Adana Hakkâri Van	-	-	-	Afy.Bolu. Amas.Burd. Antal.Çank. Artv.Deniz. Elâz.Erzin Erzu.Gazi. Gümüş.Hat. İgel.Kars. İsp.Kayse. Kırş.Kon. Kütah.Mal. Muğla.Nevş. Niğ.Rize. Sak.Sam.Siv. Siv.Tok Trab.Tunc. Uşak.Zong.	38
Hiç Bir Faktöre Uymayan il.	Adıyaman, Ağrı, Bingöl, Bitlis, Çorum, Diyarbakır, Giresun, Kastamonu, Maraş, Mardin, Muş, Ordu, Siirt, Urfa, Yozgat.						15

Bunların dışında çeşitli siyasal kararlarda şehirleşme hareketinin meydana gelmesinde etkin olmaktadır. Ticaret serbestliği sağlayan mevzuatın çıkarılması, idari merkezîyetçilik, bölünmüş veraset sistemleri, iktisadi kalkınma planları birer örnektir. Şehirlerin hür havası, kültürel imkanlar, cazip hayat şehirleşmeye etki eden sosyal ve psikolojik faktörlerdir.

Bütün bunlara karşılık şehirleşmenin etkisiyle şehirlerde bazı problemler de ortaya çıkmaktadır. Ulaşımın dar boğazlara girmesi, mesken sorunu, sosyal tesis yetersizliği, açıklık sahaların azalması rakamlara bağ vurmadan görülebilecek konulardır. İstanbul ise örnek olabilecek en kolay ilimizdir. O halde İstanbul'un şehirleşmiş olduğu peşinen söylenebilir.

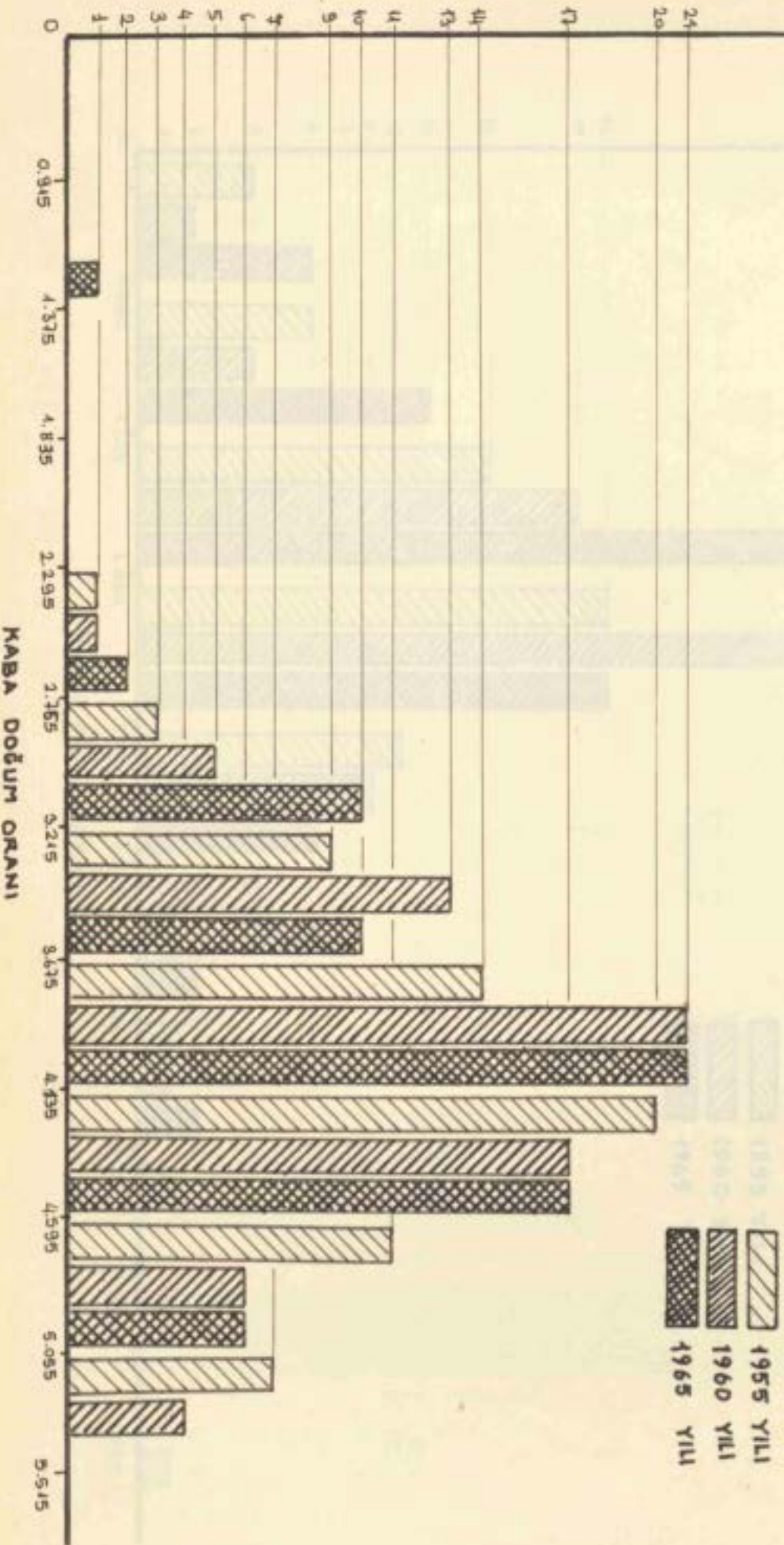
İstanbul'un makalenin başında sözünü ettiğimiz, şehirleşmenin göstergesi olarak kabul ettiğimiz kaba doğum oranı, yıllık nüfus artışı, her il için gelenin gidene ratio'su (göç ratio'su), tarım ve tarım dışı sektörlerde çalışan iş gücü yüzdesi ve okuma yazma bilenlerin yüzdesinden oluşan altı kriterimize de uyduğu aşağıdaki tablodan izlenebilir.

FAKTÖRLER	DERECE		
	1955	1960	1965
Kaba doğum oranı .....	7.	7.	10
Yıllık nüfus artışı .....	3.	5.	4.
Tarım sektöründe çalışan iş gücü yüzdesi ....	9.	10.	10.
Tarım dışı sektörde çalışan iş gücü yüzdesi .	2.	2.	1.
Okur yazar yüzdesi .....	1.	1.	1.
Göç ratio'su (gelen/giden x 100) .....	5.	2.	1.

ECE PASİNLİ, 1972, Tablo 2,3,4,5,6,9 dan yararlanılarak hazırlanmıştır. (Yüksek değerlerden düşük değerlere doğru 1, 2, 3, .... 10 . dereceler verilerek tablolar daha anlamlı hale getirilmiştir.)

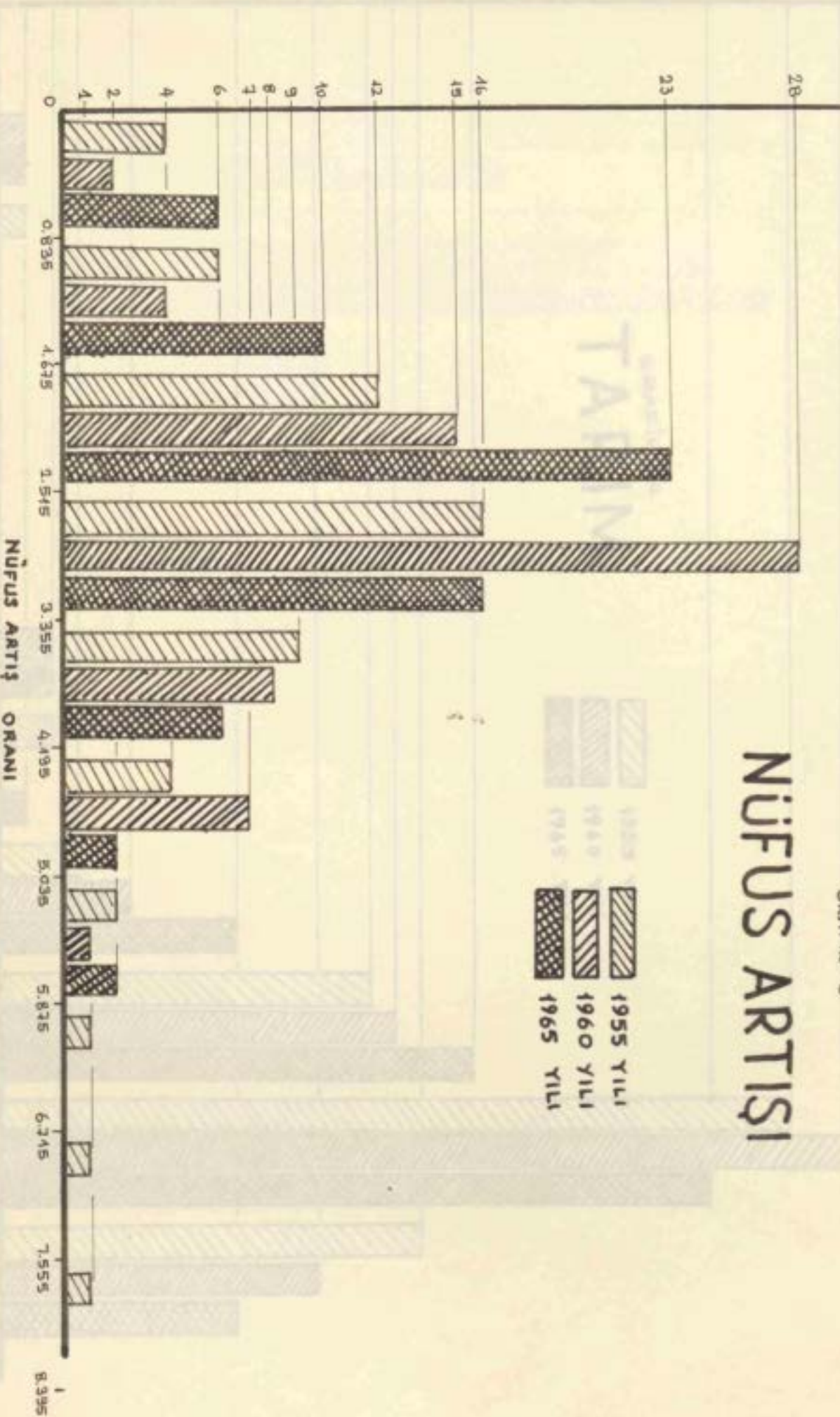
İLLER FREKANSI

GRAFİK - 2  
KABA DOĞUM



GRAFİK - 3

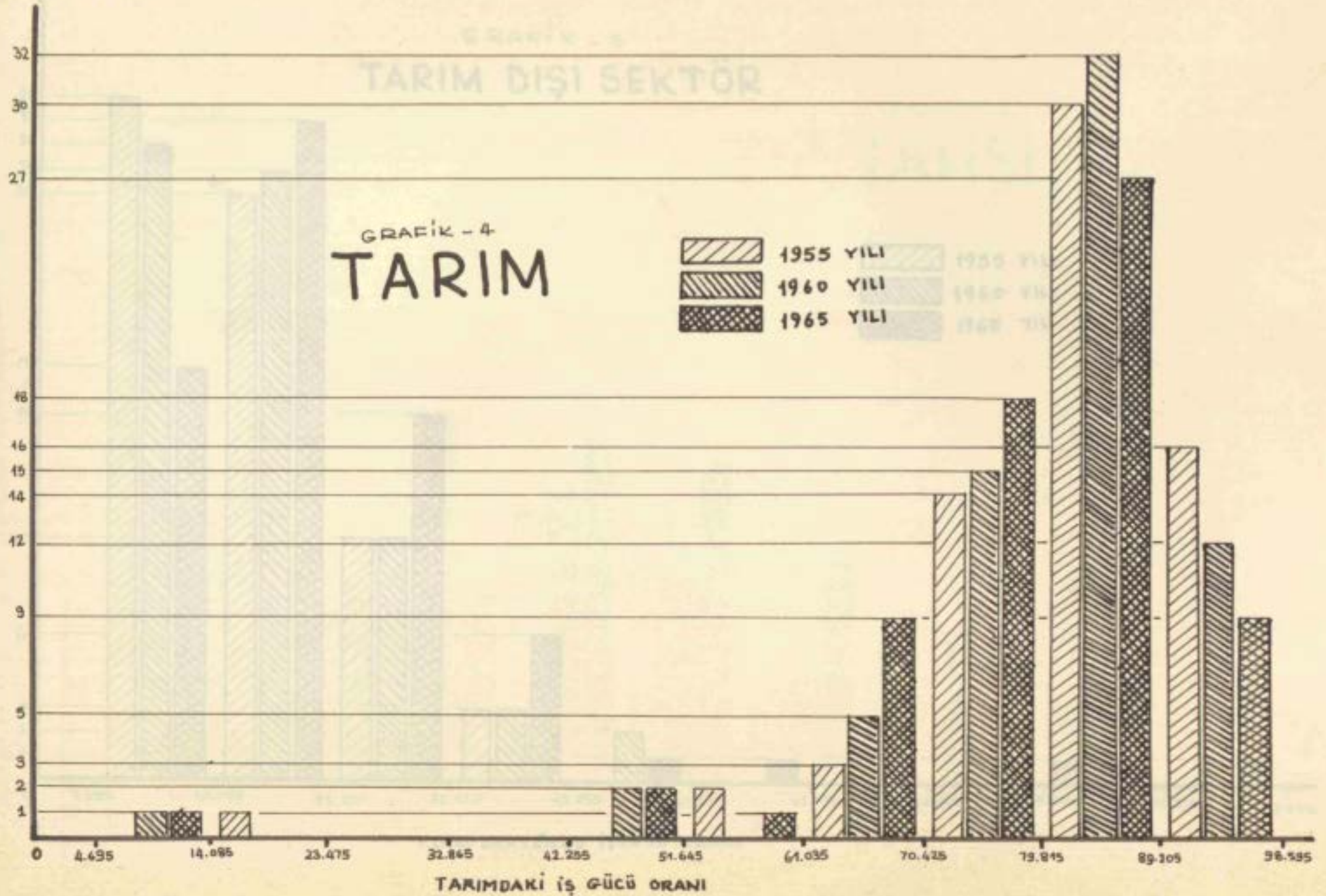
# NÜFUS ARTIŞI



TARIM DIŐI SEKTÖR

GRAFİK - 4  
TARIM

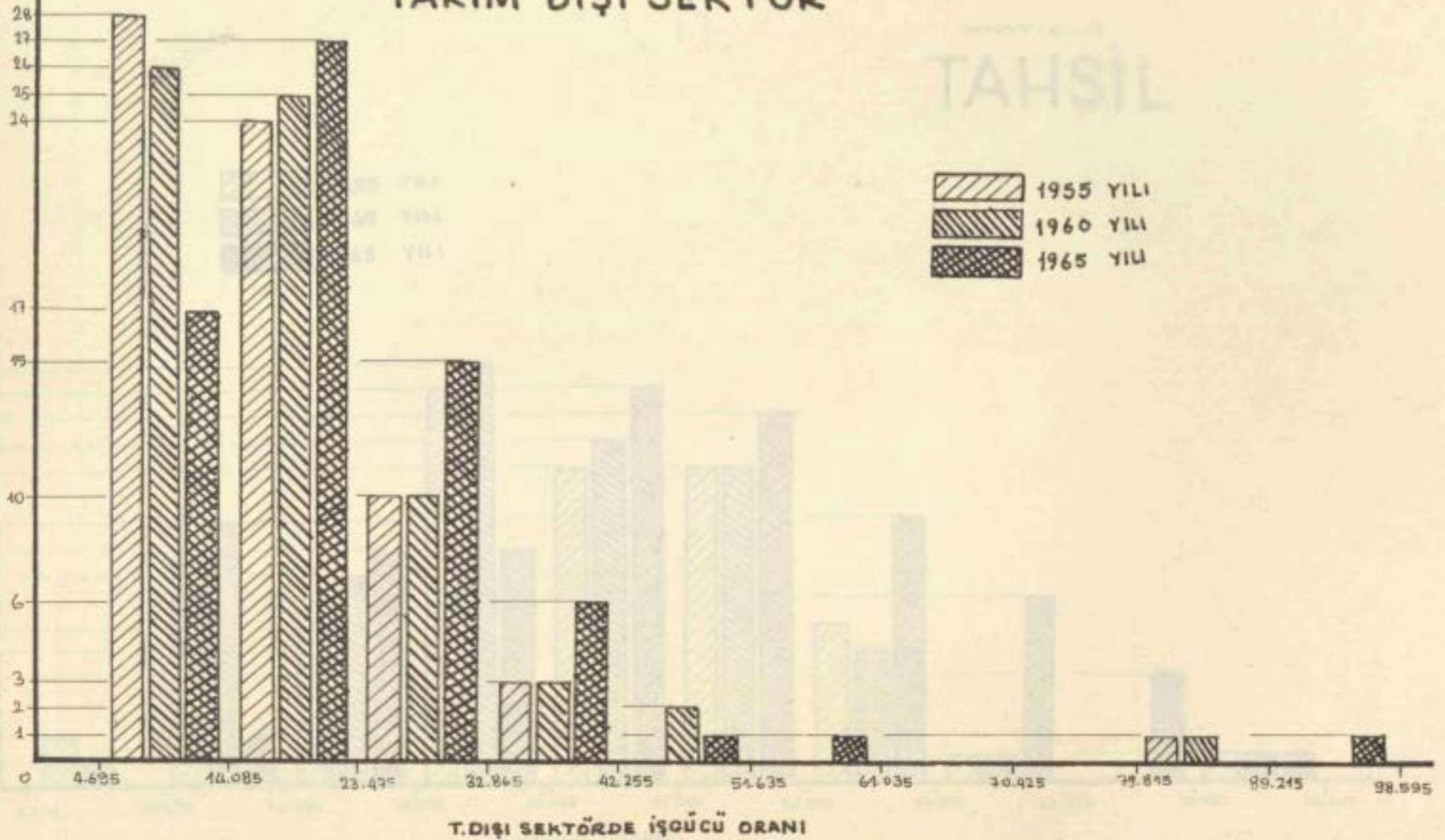
1955 YILI  
1960 YILI  
1965 YILI



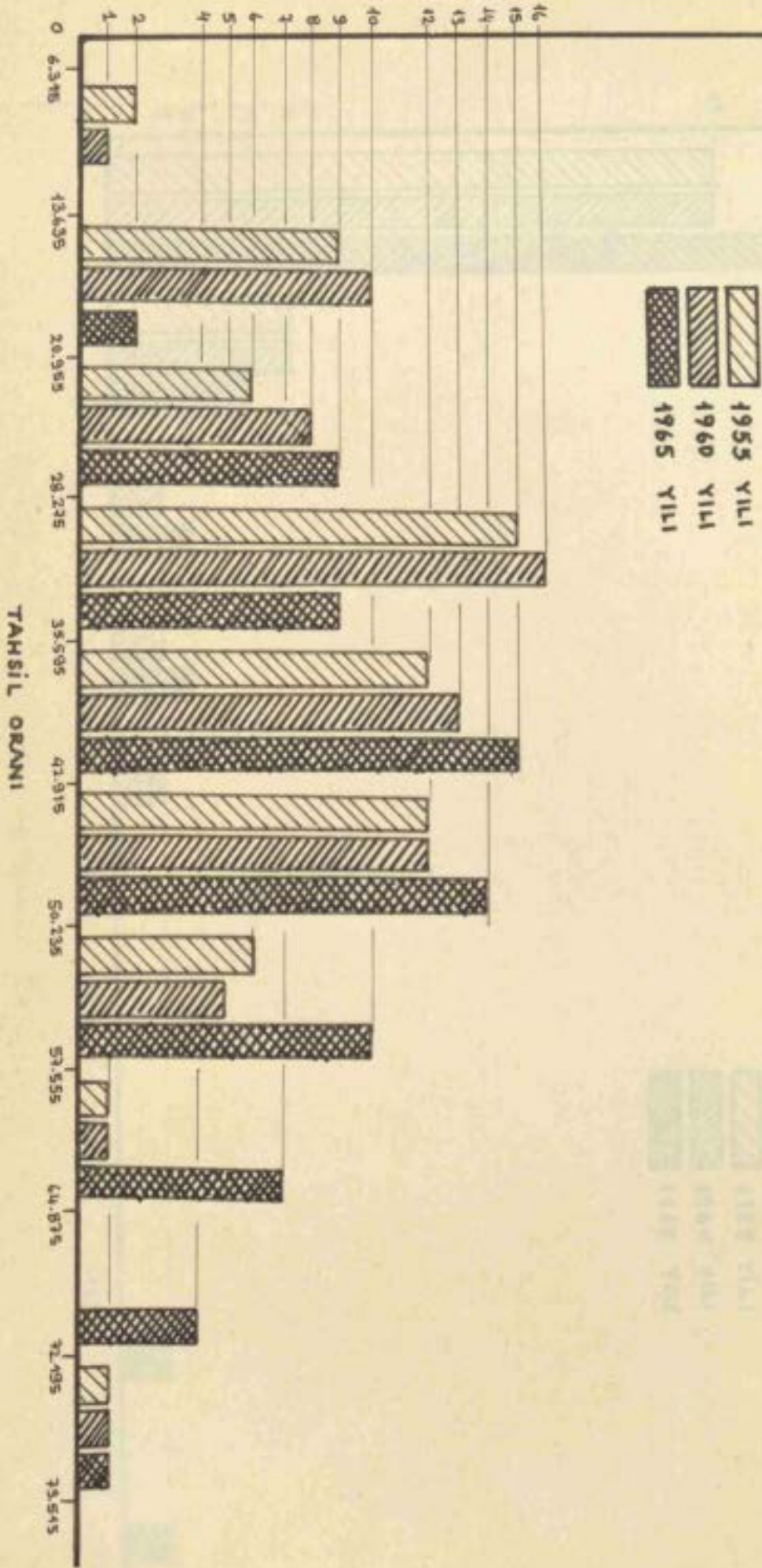
İLLER FREKANSI

GRAFIK - 5

## TARIM DIŐI SEKTÖR







GRAFIK - 6  
TAHSİL

İLLER FREKANSI

GRAFİK-7

# GÖÇ RATIOSU

1955 YILI  
1960 YILI  
1965 YILI

